

THÉÂTRE

LA SCÈNE 26/27

DE RECHERCHE

PARIS-SACLAY

SOMMAIRE

2 Éditos

LA SCÈNE DE RECHERCHE

- 5 Artistes associé-es
- 6 Résidences
- 7 Comité de programmation
- 64 Festins du mardi midi
- 66 Spectacles décentralisés
- 68 Avec les scolaires
- 69 Avec les étudiant-es
- 70 Ateliers
- 72 Projet THEMIS
- 73 Collection «Pourparlers»
- 74 Partenaires

INFOS PRATIQUES

- 78 Tarifs
- 79 Accès
- 80 Équipe

SAISON 26/27

- 8 La Belle Nuit du plateau
- 10 Moon
- 12 Molière et ses masques
- 13 Festival Vo-Vf
- 14 Tout s'éclaire
- 16 Cataphonie
- 18 Mélodies françaises
- 20 Péritopie 1
- 22 La vie de recherche –
Jean Jouzel
- 24 Soirée ExTRAS #1 et #2
- 26 Fake news –
Un ennemi du peuple
- 28 Trait(s)
- 30 Péritopie 2
- 32 (Dé)phasé
- 34 À ma place

- 36 Panaris
- 38 ARRC électrique!
- 40 Celles qui cherchent
- 42 La vie de recherche –
Claudie Haigneré
- 44 Dans ma paume
- 46 Turboccidance
- 48 Péritopie 3
- 50 La vie de recherche –
Yvon le Maho
- 52 Tous les Français
- 54 ExTRAS #3
- 56 Hommage à Beethoven
- 58 Péritopie 4
- 60 1 + 1 = INFINI
- 62 Touch me I'm MIDI

THÉÂTRE

PARIS ————— SACLAY

En 2026, la Scène de recherche, haut-lieu culturel de l'Université Paris-Saclay, a traversé une étape importante en changeant de nom pour s'appeler dorénavant : La Scène de recherche — Théâtre Paris-Saclay. Cette évolution s'imposait à deux titres. D'abord en raison de la mutualisation de la Scène à l'échelle de tous les acteurs de l'Université. Le théâtre projette dès cette saison ses actions sur de nombreux autres sites de l'Université. Là, la Scène de recherche — Théâtre Paris-Saclay présentera des pièces et conduira des projets culturels au plus proche des étudiants, personnels et enseignants-chercheurs.

Ce nouveau nom vient aussi souligner son inscription territoriale toujours plus dynamique. Nos partenariats avec les collectivités, en particulier le département de l'Essonne et la Communauté d'agglomération Paris-Saclay, viennent d'ailleurs soutenir nos résidences artistiques comme nos médiations artistiques.

Pour une université, disposer d'un théâtre professionnel est le gage d'une vitalité culturelle, d'une ouverture au grand public faisant du campus

un lieu de vie, de rencontres, de création et de partage d'idées. À bien des égards, les universités sont des lieux de création. Nous avons la chance, à l'Université Paris-Saclay, d'avoir un lieu culturel étroitement lié à nos laboratoires de recherche. De ce fait, la Scène de recherche — Théâtre Paris-Saclay est à la fois un lieu de valorisation de la recherche, de médiation scientifique mais aussi d'hybridation des arts et des sciences.

Dans ce bouillonnement, un nouveau défi se présente : l'arrivée de la ligne de métro 18, riche en possibilité et en ouverture de la Scène à un public toujours plus large.

Chères toutes et tous,

Après une belle saison qui a vu le public augmenter et les liens se multiplier et s'approfondir avec les laboratoires, la Scène de recherche – Théâtre Paris-Saclay s'apprête à de grands défis.

Portée par l'École normale supérieure Paris-Saclay, la Scène de recherche est aujourd'hui équipement mutualisé de l'Université. Cette étape importante pour le développement du théâtre est synonyme de rayonnement sur le territoire et sur le campus.

Ce développement se concrétise aussi par la signature d'une convention pluriannuelle avec le Département de l'Essonne qui fait de la Scène de recherche un opérateur culturel structurant. Autre signe d'enracinement : la concrétisation de notre partenariat avec la Communauté d'agglomération Paris-Saclay. La Scène de recherche entame ainsi une collaboration de long terme avec le réseau des médiathèques de l'agglomération pour y conduire des actions culturelles et diffuser des spectacles. Sortie hors des murs du théâtre enfin grâce au soutien de la fondation Engie qui permettra la tenue de spectacles arts et sciences ayant le vivant pour thème.

Comme chaque saison, deux enjeux forts de l'École normale supérieure Paris-Saclay seront portés par la Scène de recherche. L'égalité de genre dans la recherche scientifique d'abord, avec une pièce ambitieuse sur les trajectoires des femmes chercheuses.

La question environnementale aussi, avec pas moins de trois séries théâtrales jouées à la Scène de recherche comme en établissements scolaires. Issues de résidences en laboratoires, notamment en climatologie, ces pièces feront mieux comprendre les enjeux de transition.

À travers ces spectacles, c'est aussi le monde de la recherche qui sera découvert par toutes et tous.

Chères vous toutes, chers vous tous,

Bienvenue à La Scène de recherche –
Théâtre Paris-Saclay! Tout proche de la ligne 18,
le lieu culturel du plateau de Saclay est aussi un endroit
unique en Île-de-France. Suspendu dans les jardins
de l'ENS Paris-Saclay, notre cube blanc vous attend.

Cette utopie concrète nichée au cœur du campus
rassemble spectacles et connaissances scientifiques
en un même lieu, expériences esthétiques et recherches.
Face aux préférences algorithmiques et aux certitudes,
la Scène de recherche fait le pari des rencontres,
des confrontations, des dialogues imprévus.

À partir de septembre, la Scène de recherche
vous accueille sous le signe des habitudes partagées
pour cheminer ensemble jusqu'en juin.

Ainsi, pour rythmer la saison nous vous proposerons...

Cinq spectacles familiaux pour les enfants
et adolescent-es

Cinq grandes pièces de théâtre sur de puissants
enjeux actuels avec des troupes allant jusqu'à treize
comédiens et comédiennes

Cinq soirées dédiées à l'expérimentation
et à la recherche-crédation

Une série théâtrale autour de la climatologie

Et pas de nouveautés? Si!

Deux nuits extraordinaires entre funk et électro
pour une Scène de recherche festive

Un cycle de trois concerts avec
des ensembles de musique classique

Trois rencontres pour découvrir les parcours
de scientifiques ayant marqué leur discipline

Sans compter des événements que vous ne verrez
qu'à la Scène de recherche: la compositrice qui fabrique
un piano avec des bananes ou l'acrobate qui danse
sur les parois des résidences étudiantes...

L'alternance des arts, des sciences et de leurs dialogues
dessinent un projet s'adressant à toutes et tous.

Son programme pourrait être: Service Public
de la Curiosité.

À bientôt!

Cette saison encore, trois artistes et un duo sont associées à la Scène de recherche. Elles et ils viendront écrire, concevoir, et mettre en scène leurs créations sur le plateau et s'investiront aux côtés de l'équipe dans différents ateliers et projets d'action culturelle.

Marion Boudier & Guillermo Pisani

Dramaturge, chercheuse en études théâtrales et membre de l'Institut Universitaire de France, Marion Boudier co-dirige avec l'auteur et metteur en scène Guillermo Pisani la compagnie Le Système pour devenir invisible (LSDI). Ensemble, elles créent des spectacles qui croisent recherche, fiction et réflexion politique. À travers leur série de formes scéniques « Croyances », elle et il interrogent nos façons de raconter, de croire et de transmettre.

Cette saison, la compagnie présentera :

FAKE NEWS [P.26](#)

AFTERWORK [P.66](#)

Nathanaëlle Raboisson

Artiste sonore, interprète de musique concrète et chercheuse, Nathanaëlle Raboisson explore les formes d'écoute et d'immersion propres à la musique acousmatique. Elle dirige le laboratoire de recherche MotusLab de la compagnie musicale Motus et est membre associée de l'IReMus (Institut de Recherche en Musicologie). Depuis plus de vingt ans, elle fait dialoguer création sonore, technologies et expérience sensible du spectateur.

Cette saison, elle présentera :

SPATIALISATIONS SONORES [P.31](#)

Simon Roth

Formé au Conservatoire National Supérieur d'Art Dramatique (promotion 2021), Simon Roth développe un théâtre documentaire hybride pour redonner voix à des événements contemporains peu représentés. À travers ses mises en scène engagées, il interroge avec rigueur sa place d'interprète face aux récits qu'il transmet.

Originaire de Villiers-le-Bâcle, il s'implique aussi dans la vie culturelle locale.

Cette saison, il présentera :

TOUS LES FRANÇAIS [P.52](#)

Victor Thimonier

Metteur en scène, dramaturge et enseignant-chercheur en études théâtrales à l'université d'Évry Paris-Saclay, Victor Thimonier fonde la compagnie Les Temps Blancs en 2013. Il y crée des formes qui croisent sciences, théâtre et musique pour questionner notre rapport au savoir, à l'espace et au temps. À nos côtés, il a créé deux spectacles itinérants à destinations des lycéennes, nourris de résidences de création dans des laboratoires du plateau de Saclay :

EXTRAS#1 BOTANICA [P.24](#)

EXTRAS#2 CLIMATE RECORDS [P.25](#)

DES ARTISTES EN RÉSIDENCE

La Scène de recherche soutient la création contemporaine. Nous mettons notre salle et nos régisseurs à disposition des équipes artistiques afin de créer leurs pièces et leur permettons de rencontrer des scientifiques de l'Université Paris-Saclay pour enrichir leur travail.

Pour échanger avec elles sur leur démarche artistique et les disciplines scientifiques qu'elles abordent, rien de plus simple : écrivez-nous à culture@ens-paris-saclay.fr et nous organiserons la mise en contact.

COMPAGNIES EN RÉSIDENCE EN 2026-2027 – CRÉATIONS EN COURS

Cette saison encore, six projets seront accompagnés en coproduction (apport financier) et/ou en résidence de création (répétitions de leurs spectacles).

Guillaume Mika – Compagnie des Trous dans la tête *Cataphonie* **P.16**

Théâtre & bioacoustique

Guillermo Pisani et Marion Boudier – *Le système pour devenir invisible*

Cycle *Croyances*

Théâtre & sociologie

Nathanaëlle Raboisson - Compagnie musicale Motus

Musicologie & musique acousmatique

Adriane Breznay et Camille Chopin

Mise en scène de chanteurs-teuses lyriques

Recherche-Création

Julien Guyomard – Scena Nostra

ExTRAS #3 **P.54**

Théâtre & climatologie

Caroline Laurin-Beaucage

Danse & IA

Dans le cadre du Fonds franco-québécois
de Coopération Décentralisée (FFQCD)

Toustes artistes et chercheur-euses participant
aux *Péritopies* bénéficieront également d'un temps
de résidence afin de créer leurs formes courtes
présentées lors de ces soirées Recherche-Création.

Créé en 2023, notre Comité de programmation réunit chaque saison des spectateur-trices venu-es d'horizons variés pour découvrir avec nous des spectacles dans plusieurs théâtres d'Île-de-France. D'octobre à janvier, le groupe assiste à des représentations de théâtre, de danse ou de cirque avant de sélectionner un de ces spectacles qui rejoindra la saison suivante de la Scène de recherche.

Cette saison, le Comité a choisi de programmer **Panaris** [P.34](#).

Au fil des sorties, chacun-e affine son regard, partage ses impressions et découvre les multiples questions qui accompagnent la programmation d'une salle de spectacle. Car choisir un spectacle, ce n'est pas seulement avoir un coup de cœur. C'est aussi réfléchir aux publics auxquels il s'adresse, à la manière dont il pourrait s'inscrire dans la ligne artistique, à la taille du décor, aux coûts de représentation...

Ensemble, nous échangeons, débattons, hésitons parfois, avant de faire un choix collectif.

Le Comité est ouvert à tous-tes :

- À ceux qui ne connaissent pas grand-chose au spectacle vivant et souhaitent découvrir le théâtre,
- À ceux qui fréquentent déjà les salles et ont envie d'élargir leurs horizons,
- À ceux, surtout, qui souhaitent participer à une programmation collective et rendre la salle de spectacle plus ouverte, plus accessible, moins intimidante aussi !

LE COMITÉ DE PROGRAMMATION

Vous avez envie de voir des spectacles avec nous, de découvrir les coulisses de la programmation et de choisir un spectacle qui rejoindra la saison 2027-2028 ? Rejoignez le Comité de programmation !

→ Contactez Gaëlle gaelle.hilaire@ens-paris-saclay.fr

Merci aux joyeux-ses membres du comité 2025-2026 :

Ulysse Attidekou-Wuilliet	Étudiant à l'ENS Paris-Saclay
Fabien Bellet	Enseignant-chercheur à CentraleSupélec
Joël Cohen	Enseignant-chercheur à la Faculté de Sciences de l'Université Paris-Saclay
Éloïse Davy	Étudiante à l'ENS Paris-Saclay
Sylvie Kemenovic	Chargée de communication numérique à l'ENS Paris-Saclay
Ombeline Labaune	Enseignante-chercheuse à la Faculté de Sport de l'Université Paris-Saclay
Luc Lapointe	Doctorant à l'ENS Paris-Saclay
Marie Le Deun	Étudiante à l'Université de Versailles Saint-Quentin-en-Yvelines
Elvire Lecointre	Étudiante à l'ENS Paris-Saclay
Thomas Lejeune	Étudiant à l'ENS Paris-Saclay
Maéline Pagot	Étudiante à l'ENS Paris-Saclay
Jonathan Piard	Enseignant à l'ENS Paris-Saclay
Anaïs Pitto-Barry	Chercheuse à l'Institut Galien Paris-Saclay
Lou Poissonon	Étudiante à l'ENS Paris-Saclay
Alexandre Rassat	Étudiant à CentraleSupélec
Eliot Reniaud	Étudiant à l'ENS Paris-Saclay
Capucine Toutlemonde	Étudiante à CentraleSupélec
Lubin Wilhelm	Étudiant à l'ENS Paris-Saclay



LA BELLE NUIT DU PLATEAU

L'été continue, les nuits restent longues et le plateau de Saclay bouillonne : la rentrée est là. Pour l'ouvrir, la Scène de recherche vous invite à *La Belle Nuit du plateau*, grand moment musical et dansant pour se retrouver. Sur scène, des groupes d'étudiant-es de l'Université Paris-Saclay font vibrer la fête, dans une ambiance chaleureuse et festive. On écoute, on danse, on prolonge un peu l'été. Dans le quartier de Moulon, la fête s'invente comme un moment collectif et joyeux, ouvert à toutes et tous, pour entrer dans la saison en mouvement et en musique.

**EN PARTENARIAT AVEC LA VILLE DE GIF-SUR-YVETTE
DANS LE CADRE DE GIF SUR UN PLATEAU
AVEC LE SOUTIEN DU GROUS DE L'ACADÉMIE DE VERSAILLES**



VILLE DE GIF

9

CONCERTS

DURÉE

**3H
TOUT PUBLIC**

**VENDREDI
18 SEPTEMBRE**

19H

**DANS LE PARC
DE MOULON**

GRATUIT



MOON · CABINET DE CURIOSITÉS LUNAIRES

Venez découvrir le quartier de Moulon avec le danseur et acrobate Bastien Dausse. Parcours urbain en cinq escales, *Moon* nous fait explorer bâtiments futuristes, centres de recherche de pointe et même une ferme ! Pensé comme un « cabinet de curiosités lunaires », chaque scène déploie corps en suspension, équilibres fragiles et dispositifs en apesanteur. La gravité se dérègle, les repères vacillent et invitent à regarder autrement un plateau de Saclay en pleine transformation.

BASTIEN DAUSSE / COMPAGNIE BARKS

DANS LE CADRE DU FESTIVAL ENCORE LES BEAUX JOURS
(ANIMAKT / COMMUNAUTÉ D'AGGLOMÉRATION PARIS-SACLAY)
ET DES JOURNÉES EUROPÉENNES DU PATRIMOINE

Animakt
fabrique vivante d'arts
de l'ens et de la scène

PARIS ●
SACLAY
Communauté d'agglomération

À l'occasion des Journées européennes du patrimoine, l'ENS Paris-Saclay vous ouvre grand ses portes ! Lors d'une visite guidée, vous explorerez le vaisseau de l'architecte emblématique Renzo Piano ainsi que son jardin remarquable où se nichent un exceptionnel ensemble de sculptures. Anecdotes et découvertes rythmeront cette excursion dans un lieu dédié à la formation et la recherche.

RENDEZ-VOUS À 15H30 L'ENS PARIS-SACLAY

11

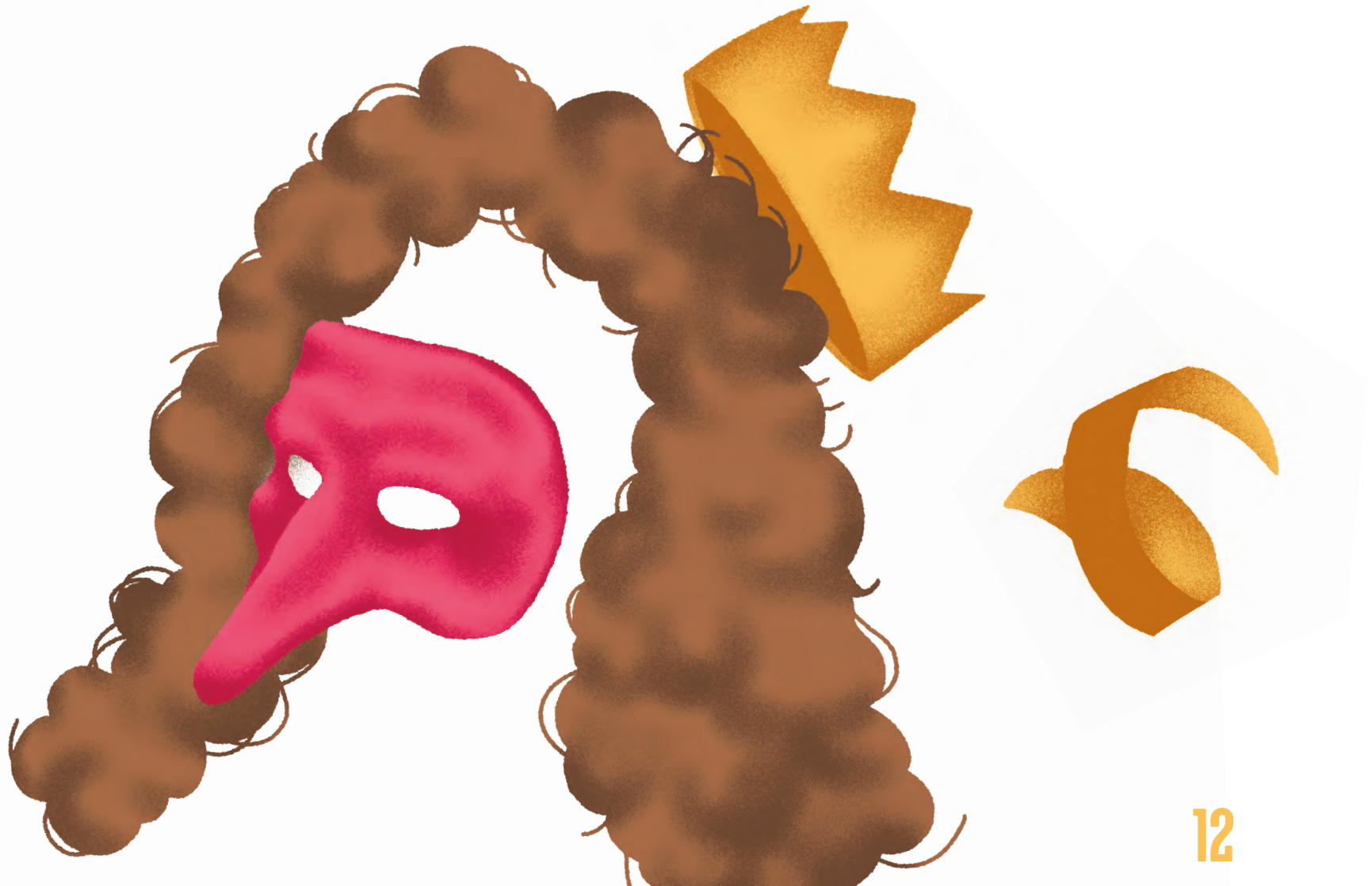
CIRQUE EN PLEIN AIR

DURÉE

1H30
TOUT PUBLIC

SAMEDI 19
SEPTEMBRE
16H30

GRATUIT



MOLIÈRE ET SES MASQUES

Comédie sur la vie du plus célèbre auteur de théâtre français — Molière, bien sûr —, cette pièce joyeusement anachronique dialogue avec notre époque.

Quelques planches, un rideau, des costumes, des masques, et six comédien-nes et musicien-nes suffisent à faire surgir un monde. Farce, fable politique et récit historique s'entrelacent dans un tourbillon, à la découverte d'une troupe itinérante. Sur le tempo d'une cavalcade, rôles et événements s'enchaînent sans répit : Molière, Madeleine Béjart, Louis XIV, Richelieu, faux dévots et courtisans... Un théâtre de fête, traversé par une utopie collective où la liberté de créer se frotte au pouvoir.

SIMON FALGUIÈRES / COMPAGNIE LE K

Une pièce qui fait valser les épisodes de la vie de Molière, convoquant la joie, l'humour et l'amour du théâtre. **FRANCE INTER**

Un « portrait romancé » du chef de troupe à la façon de ce dernier. Un spectacle époustouflant. **LE FIGARO**

Simon Falguières propose avec humour et pertinence de redécouvrir comment l'auteur qui reste le plus célèbre en France a traversé son époque. **L'HUMANITÉ**

13

THÉÂTRE

VENDREDI 25
SEPTEMBRE
20H

SAMEDI 26
SEPTEMBRE
18H

DURÉE

À PARTIR DE

1H25
8 ANS

LUNDI 28
SEPTEMBRE
18H30

GRATUIT

1H
14 ANS

DURÉE

À PARTIR DE

FESTIVAL VO-VF, TRADUIRE LE MONDE · TRADUIRE LES SCIENCES ?

La Scène de recherche vous convie à une soirée autour de la traduction des sciences. Les mathématiques sont-elles une langue universelle qui transcende les cultures ? Les sociologues indien·nes sont-ils traduits en français ? La physique a-t-elle besoin de traduction ? Réunissant chercheur·euse et traducteur·ices de l'Université Paris-Saclay et d'ailleurs, les échanges de cette soirée aussi savante que polyglotte seront traduits en anglais.

La Scène de recherche invites you to an evening dedicated to the translation of science. Are mathematics a universal language that transcends cultures? Are Indian sociologists translated into French? Does physics require translators? Bringing together researchers and translators from Université Paris-Saclay and beyond, this evening of scholarly and multilingual exchanges will be interpreted into English.

DANS LE CADRE DU 14^e FESTIVAL VO-VF, TRADUIRE LE MONDE
RENCONTRE ANIMÉE PAR CLAIRE LAMBARD, DIRECTRICE DU DÉPARTEMENT D'ANGLAIS DE L'ENS PARIS-SACLAY

FESTIVAL
TRADUIRE LE MONDE
VO-VF

RENCONTRE SCIENTIFIQUE

14

TOUT S'ÉCLAIRE · BALADE SCIENTIFIQUE AUTOUR DE LA LUMINESCENCE

Le Laboratoire de Photophysique et Photochimie Supramoléculaires et Macromoléculaires a accueilli l'artiste Amélie Vignals pour explorer les phénomènes de photoluminescence, fluorescence et phosphorescence. De cette rencontre entre chercheur·euses et artiste naît *Tout s'éclaire*, une expérience immersive où lumière et matière entrent en dialogue. À la croisée du spectacle vivant, des arts et de la médiation scientifique, ce parcours déploie des phénomènes visuels saisissants et invite à questionner la perception de la couleur, l'origine des émissions lumineuses et la présence de lumières invisibles.

AMELIE VIGNALS / LABORATOIRE PPSM

DANS LE CADRE DE LA FÊTE DE LA SCIENCE
ET DU VILLAGE DES SCIENCES DE L'UNIVERSITÉ PARIS-SACLAY



15

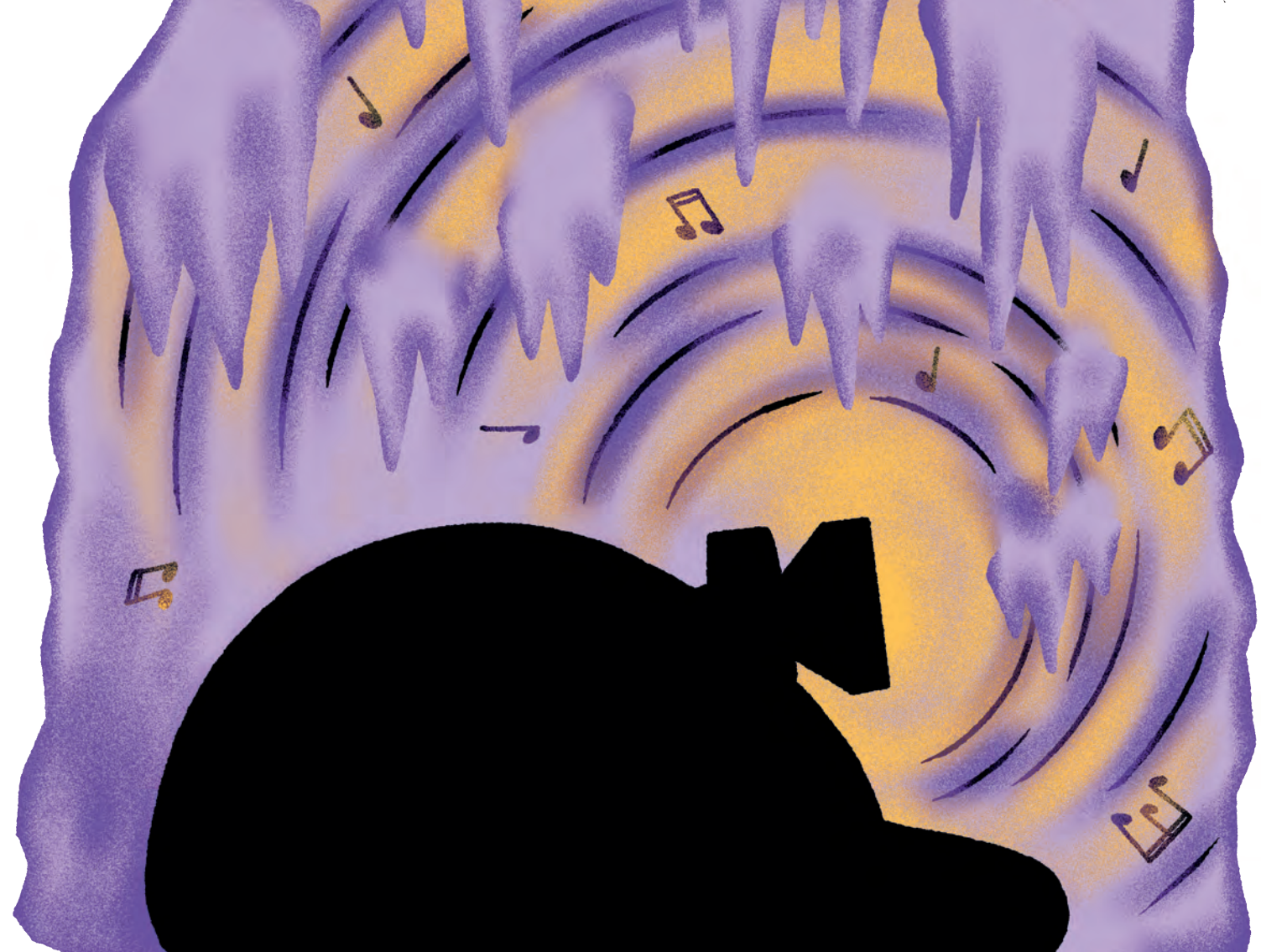
EXPÉRIENCE IMMERSIVE

DURÉE

15 MIN.
TOUT PUBLIC

SAMEDI 3
OCTOBRE
EN CONTINU DE
14H30 À 16H30

GRATUIT



CATAPHONIE

Artiste à la croisée de la science et du théâtre, Guillaume Mika revient à la Scène de recherche avec une aventure souterraine et sonore. Après d'étranges vibrations, deux spéléologues et une bioacousticienne s'enfoncent dans une grotte. Mais, au lieu des chauves-souris attendues, résonne un son immense, mouvant, insaisissable. Soudain, leur échelle se détache... Il faut s'organiser, cohabiter, composer avec ce phénomène chargé d'échos. Partager les denrées, d'accord... mais les fréquences ? Inspiré des recherches de Bernie Krause, *Cataphonie* invente un *survival sonore* aussi étrange qu'amusant.

**GUILLAUME MIKA /
COMPAGNIE DES TROUS DANS LA TÊTE**

17

THÉÂTRE BIOACOUSTIQUE

SCOLAIRE

**VENDREDI
9 OCTOBRE
14H30**

—

**VENDREDI
9 OCTOBRE
20H**

DURÉE

À PARTIR DE

**140
13 ANS**



MÉLODIES FRANÇAISES

Pour célébrer l'arrivée de la ligne 18 du Grand Paris Express, la Scène de recherche accueille son premier concert de musique classique avec l'Orchestre de l'Opéra de Massy. Une formation de chambre de l'orchestre vous propose un programme placé sous le signe de la musique française. La soirée s'ouvre avec le *Quatuor à cordes op. 10* de Debussy, puis le baryton Anas Séguin rejoint les musicien·nes pour un parcours à travers les compositeurs français de la fin du XIX^e siècle, de Fauré à Ravel, de Massenet à Saint-Saëns.

ORCHESTRE DE L'OPÉRA DE MASSY

CE PROGRAMME S'ACCOMPAGNERA D'UNE PRÉSENTATION PERFORMÉE DE LA CHANTEUSE D'OPÉRA CAMILLE CHOPIN DANS LE CADRE DE LA RECHERCHE-CRÉATION D'ADRIANE BREZNAVY SUR LE JEU LYRIQUE.

19

MUSIQUE CLASSIQUE

DURÉE

1H20
TOUT PUBLIC

VENDREDI
6 NOVEMBRE
20H

IMPACTS

Que produit le travail commun d'une metteuse en scène et d'une historienne qui partagent une histoire familiale marquée par la Seconde Guerre mondiale et la Shoah ? En chercheuse, Zoé Grumberg accompagne l'enquête et le processus de création de Jeanne Lazar sur l'assassinat de son grand-oncle et sa grand-tante à l'été 1944.

Mais ce travail théâtral devient aussi le matériau de Zoé, qui se penche sur la transmission des violences de guerre et sur l'appropriation de la mémoire par la troisième génération. De leur travail commun naît une réflexion sur les interactions entre histoire familiale, recherche historique et création. Quels sont les effets sur elles de cette enquête et ces échanges ?

ZOÉ GRUMBERG EST HISTORIENNE. SES TRAVAUX PORTENT SUR L'HISTOIRE DES JUIF-VES PENDANT ET APRÈS LA SHOAH.

JEANNE LAZAR EST METTEUSE EN SCÈNE, COMÉDIENNE ET AUTRICE. ELLE EST DIRECTRICE ARTISTIQUE DE LA COMPAGNIE IL FAUT TOUJOURS FINIR CE QU'ON A COMMENCÉ.

PIÈCE ART-SCIENCE SUR LA PHYSIQUE QUANTIQUE

AUCUNE CERTITUDE NE SURVIT

Quelle est la vraie nature de notre réalité ? Est-ce que le monde se déploie — des mondes se déploient — indépendamment de nos observations ? Il y a 150 ans, la mécanique quantique a bouleversé notre relation aux lois fondamentales de l'univers. Julien Avril explore les concepts, les paradoxes, les controverses qui sous-tendent cette théorie à la fois ontologiquement incomplète et épistémologiquement complète. De Max Planck à Alain Aspect, en passant par le fameux paradoxe EPR et l'approche Contexte Système Modalités jusqu'aux applications technologiques qui ouvrent la voie à la troisième révolution quantique, cette performance documentaire éprouve les modèles par l'expérimentation sensible.

**JULIEN AVRIL EST AUTEUR ET METTEUR EN SCÈNE.
IL DIRIGE LA NOUVELLE TROUPE DE L'UNIVERSITÉ PARIS-SACLAY
ET A FONDÉ LA COMPAGNIE ENASCOR.**

21

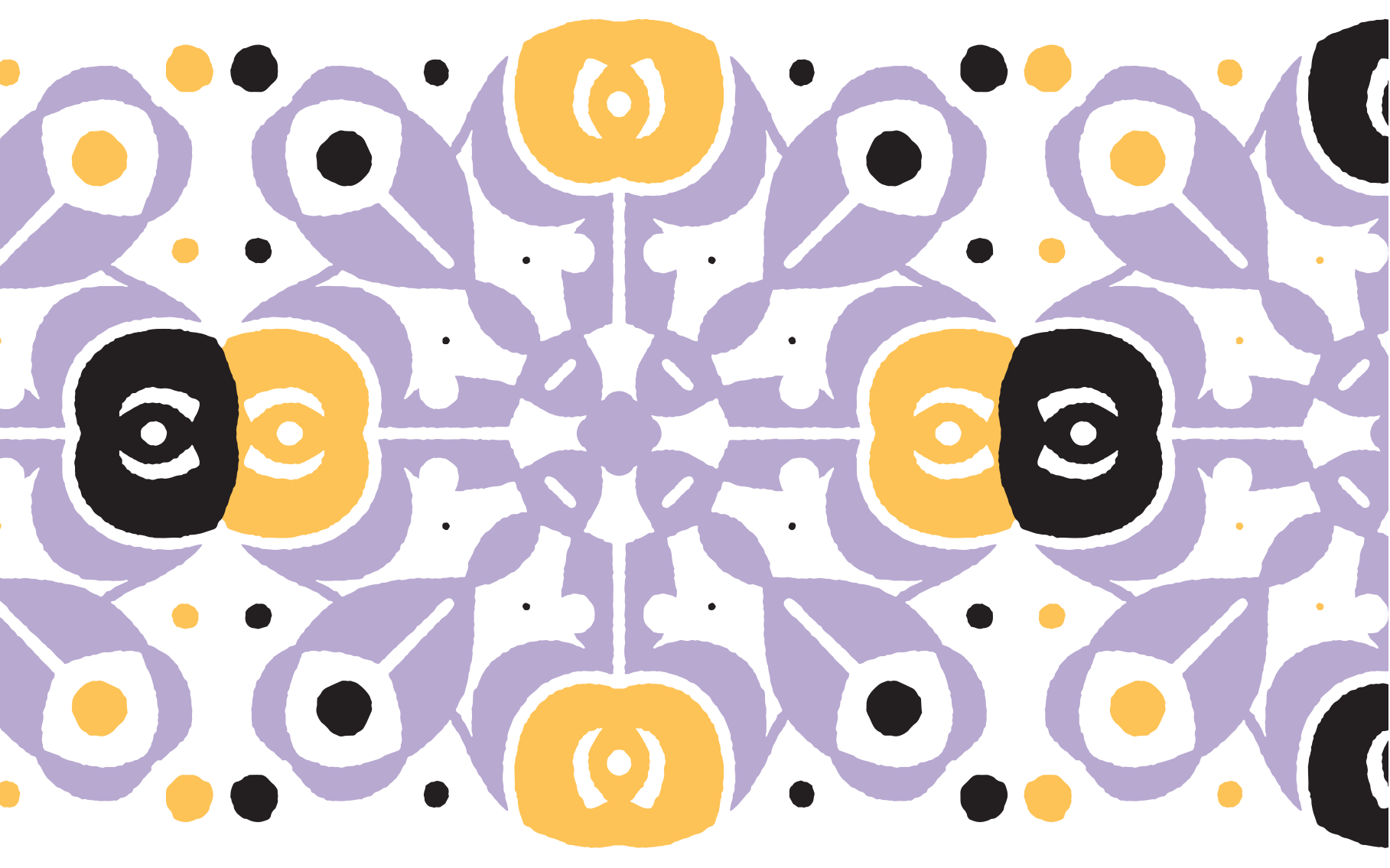
PERFORMANCES

**MARDI
10 NOVEMBRE
19H**

DURÉE

À PARTIR DE

**1H30
15 ANS**



LA VIE DE RECHERCHE 1

JEAN JOUZEL

Signe des temps et de l'importance croissante de cette discipline, cette première rencontre accueille le climatologue Jean Jouzel. Directeur de recherche émérite au CEA, il a consacré l'essentiel de sa carrière à la reconstitution des climats passés. Ses travaux, récompensés par la médaille d'or du CNRS, en font une figure majeure de la climatologie. Membre associé de l'Académie des sciences des États-Unis, il fut vice-président du groupe scientifique du GIEC de 2002 à 2015 et s'est impliqué dans la préparation de la conférence Paris Climat 2015.

EN PARTENARIAT AVEC L'ASSOCIATION FRANÇAISE POUR L'AVANCEMENT DES SCIENCES,
LA SCÈNE DE RECHERCHE ACCUEILLE UN CYCLE CONSACRÉ AUX PARCOURS
DE CHERCHEURS ET CHERCHEUSES RECONNUS.

CONÇUE SOUS LA FORME D'UNE CONVERSATION, CHACUNE DE CES SOIRÉES
ÉCLAIRE ET FAIT DÉCOUVRIR LES GRANDS ENJEUX D'UNE DISCIPLINE SCIENTIFIQUE
MAIS AUSSI LES ÉTAPES, DIFFICULTÉS, ENJEUX ET JOIES D'UNE VIE DÉDIÉE À LA RECHERCHE.

AFAS
ASSOCIATION FRANÇAISE POUR
L'AVANCEMENT DES SCIENCES

23

RENCONTRE

DURÉE

À PARTIR DE

MARDI
24 NOVEMBRE
19H

1H30
15 ANS

Deux Grandes ExTRAS Soirées : Expériences Territoriales pour des Rencontres Arts Sciences.
Chaque soir, deux spectacles sur les enjeux écologiques
intégralement fabriqués à l'Université Paris-Saclay, du laboratoire au théâtre.

EXTRAS #1 BOTANICA

RÉSIDENCE À L'INSTITUT DIVERSITÉ, ÉCOLOGIE
ET ÉVOLUTION DU VIVANT,
LABORATOIRE ESE (ÉCOLOGIE, SOCIÉTÉ ET ÉVOLUTION)

À partir de son immersion dans les laboratoires de l'IDEEV aux côtés de la botaniste Sophie Nadot, le metteur en scène Victor Thimonier imagine un spectacle à l'intersection de la recherche, du théâtre et des sciences. Une biologiste discute catégorisations des végétaux avec un palmier musicien. Face à eux, une serre hantée par le peintre Le Douanier Rousseau... De cette exploration naît un dépliage baroque de la science des plantes, entre jeu, musique et poésie. Regards artistique et scientifique s'y croisent, font entendre leurs échos et mesurent leurs écarts. Une scientifique regarde-t-elle le vivant autrement qu'un peintre ?



EXTRAS #2 CLIMATE RECORDS

RÉSIDENCE AU LABORATOIRE DES SCIENCES DU CLIMAT ET DE L'ENVIRONNEMENT

De glace, de sédiments marins, de lacs ou d'égouts, les carottes sont des archives des climats passés, essentielles pour penser les climats futurs. Dans la carothèque de Gif-sur-Yvette, deux carottes s'inquiètent : Epica, carotte de glace, commence à fondre, tandis que Bottom, carotte sédimentaire, rêve des profondeurs marines. Ensemble, elles racontent la climatologie et cherchent comment échapper à la hausse des températures. Au même moment, une scientifique du LSCE a perdu un échantillon d'Antarctique et interroge les pressions qui pèsent sur la recherche. Carottes et chercheuse tentent d'imaginer d'autres manières de penser le présent.

VICTOR THIMONIER / COMPAGNIE LES TEMPS BLANCS

LE PROJET EXTRAS A ÉTÉ RENDU POSSIBLE GRÂCE AU SOUTIEN DE LA FONDATION DANIEL ET NINA CARASSO.

AVEC LE SOUTIEN DE L'UNESCO-VILLE APPRENANTE D'ÉVRY-COURCOURONNES.

EN PARTENARIAT AVEC LE 9E COLLOQUE CLIMATS ET IMPACTS DU LABORATOIRE DE GÉOSCIENCE PARIS-SACLAY

25

Daniel & Nina
Carasso
Fondation créée par la Fondation de France



LSCE

THÉÂTRE & BIOLOGIE

DURÉE

À PARTIR DE

MERCREDI
25 NOVEMBRE
18H

SAMEDI
12 DÉCEMBRE
18H

1H45
15 ANS



FAKE NEWS – UN ENNEMI DU PEUPLE

CROYANCE, ESSAI N°22

Pour la première fois, la Scène de recherche présente une pièce grand format pour treize interprètes. Revisitant *Un Ennemi du peuple* d'Henrik Ibsen, *Fake news* s'empare d'une question brûlante : à qui faire confiance ? Dans une ville où l'eau pourrait être contaminée, la parole scientifique se heurte aux intérêts politiques et économiques. Médecin, maire, préfète, journalistes, citoyen·nes : chacun·e défend sa version, et le débat s'emballe. Entre assemblée publique et plateau télé, les récits s'affrontent et se déforment. À l'heure des réseaux sociaux, difficile de démêler le vrai du faux. Et si la vérité dépendait de qui parle le plus fort ?

GUILLERMO PISANI / COMPAGNIE LSDI

27

THÉÂTRE

**VENDREDI
27 NOVEMBRE
20H**

**SAMEDI
28 NOVEMBRE
18H**

DURÉE

À PARTIR DE

**1405
12 ANS**



TRAIT(S)

Cirque, peinture et musique se rencontrent dans ce spectacle pour familles et enfants. Un acrobate transforme la scène en toile vivante : avec sa roue Cyr comme pinceau, il trace, tourne, éclabousse et fait surgir formes et couleurs. Inspiré des peintres Kandinsky, Miró ou Delaunay, *Trait(s)* mêle cirque et arts visuels dans un jeu de lignes et de spirales. Chaque geste laisse une empreinte, chaque passage dessine une œuvre éphémère. Accompagné d'un musicien multi-instrumentiste, l'acrobate invente un langage poétique de cercles et de pigments. Un moment suspendu, comme un tableau en train de naître.

COLINE GARCIA / COMPAGNIE SCOM

29

**CIRQUE GRAPHIQUE
JEUNE PUBLIC**

SCOLAIRES

**VENDREDI
4 DÉCEMBRE
10H & 15H**

—

**SAMEDI
5 DÉCEMBRE
14H & 17H30**

DURÉE

À PARTIR DE

**35 MIN.
3 ANS**

AFTERWORK · CROYANCES, ESSAI N°34

AVEC LE CENTER FOR ECONOMICS PARIS-SACLAY

Deux jeunes chercheur-es, collègues de travail à l'université. Un *afterwork*. On boit, on danse, on chante. Que peuvent, et que ne peuvent pas, ces deux corps dans cet espace ? Navigant entre le désir, le pouvoir et la loi, cet essai pour le théâtre convoque nos croyances sur les rôles genrés au travail, tout en revisitant le genre théâtral de la comédie romantique.

L'écriture de cet essai a comme point de départ un dialogue avec Johanna Rickne, chercheuse en économie invitée au CEPS (Center for Economics Paris Saclay), et bénéficie du regard de Virginie Descoutures, sociologue spécialiste du genre (CURAPP-ESS) associée au laboratoire Croyances.

MARION BOUDIER ET GUILLERMO PISANI CO-DIRIGENT LA COMPAGNIE LSDI.

LEUR CYCLE « CROYANCES » SE NOURRIT DE LA RECHERCHE ET DU DÉBAT CITOYEN
POUR QUESTIONNER NOS ÉVIDENCES.

UN CONCERT RECHERCHE-CRÉATION SUR LA SPATIALISATION MUSICALE

SPATIALISATIONS SONORES

AVEC LE LABORATOIRE SYNERGIE LANGUES ART MUSIQUE DE L'UNIVERSITÉ D'ÉVRY PARIS-SACLAY

Dans le cadre de leur résidence longue à la Scène de recherche, les chercheur·ses et musicien·nes Paolo Castrini, Nathanaëlle Raboisson et Pierre Couprie poursuivent leurs explorations. Utilisant le système sonore de La Scène de recherche et ses 42 enceintes Dante, ils et elle élaborent des formes électroacoustiques spécifiques à ce lieu. Développant toutes les possibilités de spatialisation de nos haut-parleurs, les trois artistes-chercheur·ses inventent de l'in-ouï, entre musique électronique, effets de matière, *ambient*, paysages musicaux et expérimentations. La Scène se fait instrument de musique, milieu mystérieux où la recherche musicologique devient création immédiate.

PAOLO CASTRINI EST COMPOSITEUR ET INTERPRÈTE ACCOUSTIQUE.

PIERRE COUPRIE EST PROFESSEUR ET CHERCHEUR EN MUSICOLOGIE À L'UNIVERSITÉ EVRY PARIS-SACLAY.

NATHANAËLLE EST ARTISTE SONORE, INTERPRÈTE DE MUSIQUE CONCRÈTE ET CHERCHEUSE.

ELLE DIRIGE LE LABORATOIRE DE RECHERCHE MOTUSLAB.

31

PERFORMANCES

DURÉE

À PARTIR DE

MARDI
12 JANVIER
19H

1430
15 ANS



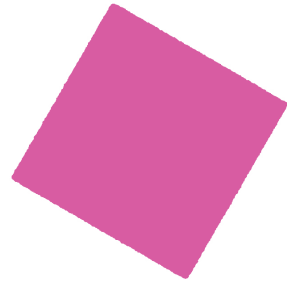
(DĒ)PHASĒ

L'ensemble parisien Les Apaches! transforme en terrain de jeu la musique minimaliste des années 60 à nos jours. De Philip Glass à Steve Reich, Arvo Pärt ou Brian Eno, les œuvres se répondent et se déploient.

Répéter, décaler, s'emballer : quatre musicien·nes, une soprano et une danseuse croisent leurs langages et font corps avec la musique. Les gestes prolongent les rythmes, épousent les variations, amplifient les tensions.

(DĒ)PHASĒ explore les processus de déphasage : motifs répétés, lignes qui s'entrelacent et se désalignent. Le son se densifie, les repères vacillent, une transe s'installe.

NOUVELLE SOCIÉTÉ DES APACHES



À MA PLACE

Comment trouver sa place quand personne ne donne les règles? *À ma place* s'inspire de témoignages d'adolescent-es pour raconter ce moment où tout se complique. Au collège, un mot de travers, un sweat mal choisi ou un goût musical peuvent tout faire basculer. Trois jeunes, X, Y et Z, se jettent dans l'existence, entre famille, école, réseaux sociaux et refuges imaginaires. Sur un plateau transformé en Tangram géant, le groupe teste, déplace, recommence. Peu à peu, chacun-e cherche sa voie, à sa manière, en composant avec les autres.

JULIEN AVRIL / COMPAGNIE ENASCOR

35

THÉÂTRE

SCOLAIRES

VENDREDI
22 JANVIER
10H & 15H

—

SAMEDI
23 JANVIER
18H

DURÉE

À PARTIR DE

1H15
11 ANS



SAUMON

PANARIS

♥ CETTE PIÈCE A ÉTÉ CHOISIE PAR NOTRE
COMITÉ DE PROGRAMMATION [P.7](#)

Le saumon revient toujours là où il est né. Et nous ?
Sur scène, deux récits se répondent : celui d'un saumon
de l'Allier et celui de quatre ami-es aux prises avec
leurs différences sociales. Entre reproduction animale
et reproduction sociale, les certitudes vacillent...
Sommes-nous libres de nos choix ou façonné-es jusque
dans nos préférences ? Dans ce spectacle drôle et collectif,
vous ferez aussi partie du jeu.

Après *Les Héritiers*, la Scène de recherche poursuit
le dialogue entre sociologie et théâtre : la comédie *Panaris*
s'empare avec humour de *La Distinction* de Pierre Bourdieu
pour interroger nos trajectoires et nos goûts.

LOTUS GUIBOT ET MAUD SAUVAGE / COMPAGNIE GR21

JOURNÉE D'ÉTUDE

La Distinction, Critique sociale du jugement, est l'une des œuvres
majeures de Pierre Bourdieu. C'est pourquoi la MSH Paris-Saclay,
le DER de Sciences Humaines et Sociales de l'ENS Paris-Saclay,
et l'IDHE.S s'associent pour organiser une journée d'étude,
pour aborder l'influence de cet ouvrage sur la sociologie et l'art.

MARDI 26 JANVIER À PARTIR DE 9H30
À L'ENS PARIS-SACLAY - ESPACE SIMONDON

37

COMÉDIE & SOCIOLOGIE

DURÉE

À PARTIR DE

MARDI
26 JANVIER
19H

VENDREDI
29 JANVIER
20H

SAMEDI
30 JANVIER
18H

1H25
12 ANS



ARRC ÉLECTRIQUE !

SOIRÉE DE L'ANNÉE DE RECHERCHE EN RECHERCHE-CRÉATION

Comme chaque saison, les jeunes artistes et scientifiques de l'ARRC présentent leurs projets collectifs, fruits d'une année de collaborations. Dans cet espace où dialoguent recherche scientifique et création artistique, les étudiant-es expérimentent, déplacent les rôles et brouillent les frontières. Les formes se cherchent, les langages se croisent et se transforment à travers des œuvres installatives, musicales, théâtrales ou chorégraphiques. Au fil de l'année, savoirs et pratiques hétérogènes se sont rencontrés, produisant déplacements et remises en cause, laissant surgir de l'inattendu. Ils et elles vous invitent à cheminer avec elleux sur les lignes de crête de la recherche-crédation.

L'Année de Recherche en Recherche-Création (ARRC) est une formation d'un an à l'interface entre arts, sciences et technologies, portée par l'ENS Paris-Saclay, l'Université Paris-Saclay et la Scène de recherche.

Pratique artistique, expérimentation transdisciplinaire, travail collectif, rencontres avec des artistes et des scientifiques, stage : l'ARRC offre un cadre unique pour développer créativité, autonomie et gestion de projet. Elle encourage également une réflexion critique sur la place des sciences et des technologies dans les sociétés contemporaines.

39

ARTS VIVANTS ET ARTS VISUELS

VENDREDI
 5 FÉVRIER
 20H

DÉCOUVRIR LA
FORMATION ARRC



DURÉE

1H30
TOUT PUBLIC



CELLES QUI CHERCHENT

(ILLAE QUÆRUNT)

Pourquoi y a-t-il plus de sociologues femmes que de chercheuses en génie mécanique ? La biologie est-elle plus « féminine » que la physique ? Pourquoi les jeunes filles se détournent-elles des mathématiques ?

Pour explorer ces questions, Marion Amyot et Julien Avril ont mené un an de recherche, rencontrant pédagogues, sociologues et chercheuses de l'Université Paris-Saclay. Avec des étudiant·es, il et elle créent une épopée où le réalisme se mêle à la comédie. Le plaisir du jeu y fait du théâtre un outil pour comprendre et questionner les stéréotypes culturels.

**NOUVELLE TROUPE DU PLATEAU DE SACLAY /
MARION AMYOT & JULIEN AVRIL**

41

THÉÂTRE

**MARDI
9 MARS
19H**

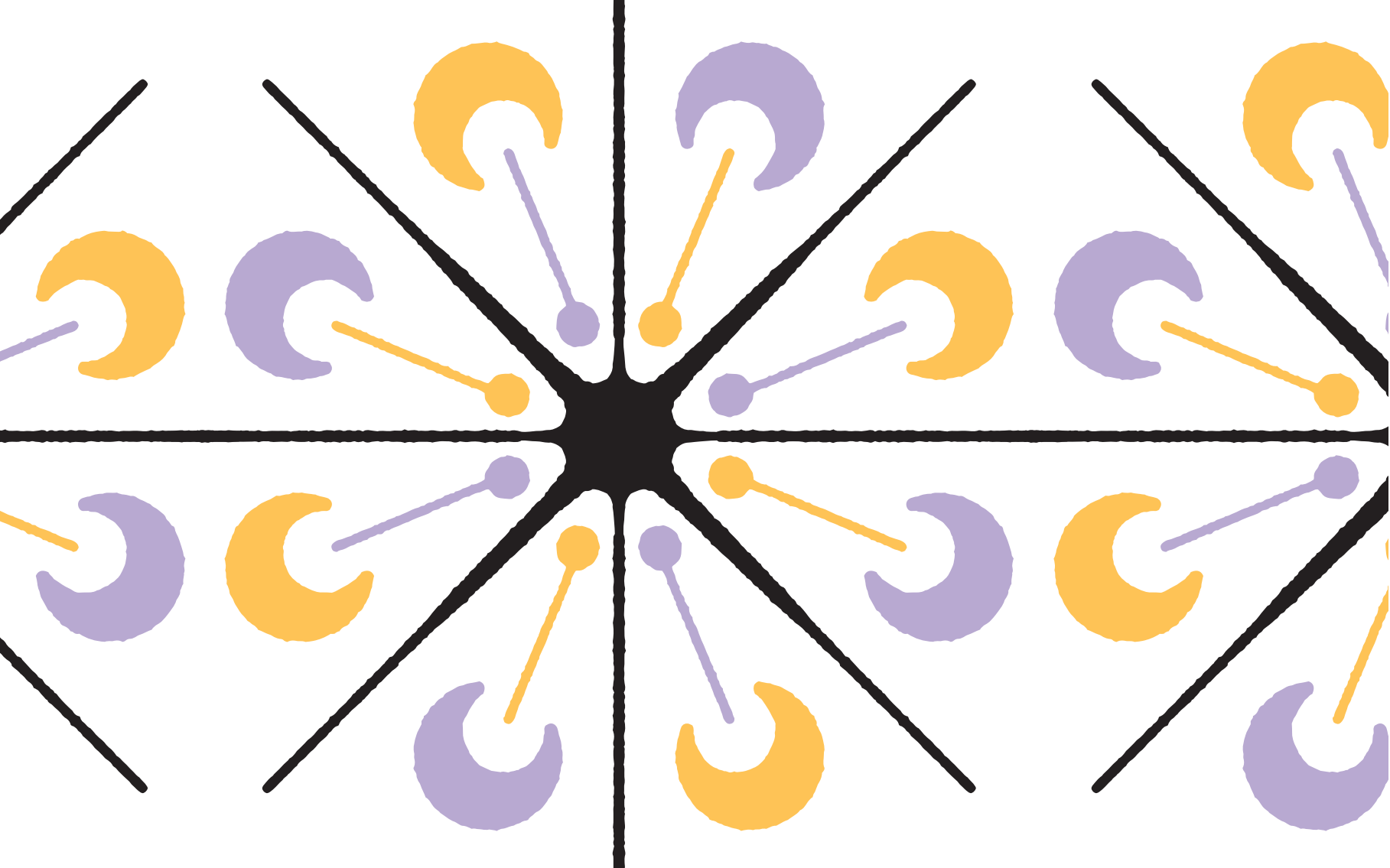
**VENDREDI
12 MARS
20H**

**SAMEDI
13 MARS
18H**

DURÉE

À PARTIR DE

**1H30
14 ANS**



LA VIE DE RECHERCHE 2

CLAUDIE HAIGNERÉ

C'est revêtue de sa combinaison de cosmonaute et propulsée par une fusée Soyouz depuis Baïkonour que le grand public a fait sa connaissance. Cette deuxième rencontre accueille la première Française, mais aussi la première Européenne, à être allée dans l'espace : Claudie Haigneré. D'une résistance physique hors pair faisant l'admiration de ses collègues spatonautes, celle qui avait songé, enfant, à devenir prof de gym, a finalement opté pour la médecine et réalisé une thèse en neurosciences. Recrutée en 1985 par le CNES (agence spatiale française) pour ses compétences scientifiques, elle fut la seule femme retenue sur mille candidat-es aspirant à la conquête de l'espace. Revenue sur terre, elle a été ministre déléguée à la Recherche et aux nouvelles technologies (2002-2005), présidente d'Universcience (2010-2015), et est membre de l'Académie des technologies.

EN PARTENARIAT AVEC L'ASSOCIATION FRANÇAISE POUR L'AVANCEMENT DES SCIENCES

AFAS
ASSOCIATION FRANÇAISE POUR
L'AVANCEMENT DES SCIENCES

43

RENCONTRE

MARDI
16 MARS
19H

DURÉE

À PARTIR DE

1H30
15 ANS



DANS MA PAUME

Après l'engouement pour *Aux commencements* (la fameuse grotte!), la compagnie 14:20 revient avec *Dans ma paume*. Clément Debailleul, Philippe Beau et l'écrivain Arthur Dreyfus unissent leurs imaginaires pour porter un regard sensible sur la préhistoire et l'art pariétal. Plongés au cœur d'une mystérieuse grotte de papier, familles et enfants découvrent un monde immémorial où humains et animaux semblent liés par des forces invisibles. Par l'ombromanie — l'art de créer des formes et des créatures avec les mains — les ombres prennent vie comme par magie. *Dans ma paume* guide petit-es et grand-es vers l'enfance du geste artistique: celui qui invente, surprend, rassemble et ouvre grand l'imagination.

**CLÉMENT DEBAILLEUL, PHILIPPE BEAU,
ARTHUR DREYFUS / COMPAGNIE 14:20**

45

**MAGIE NOUVELLE & OMBROMANIE
JEUNE PUBLIC**

SCOLAIRES

**VENDREDI
19 MARS
11H & 15H**

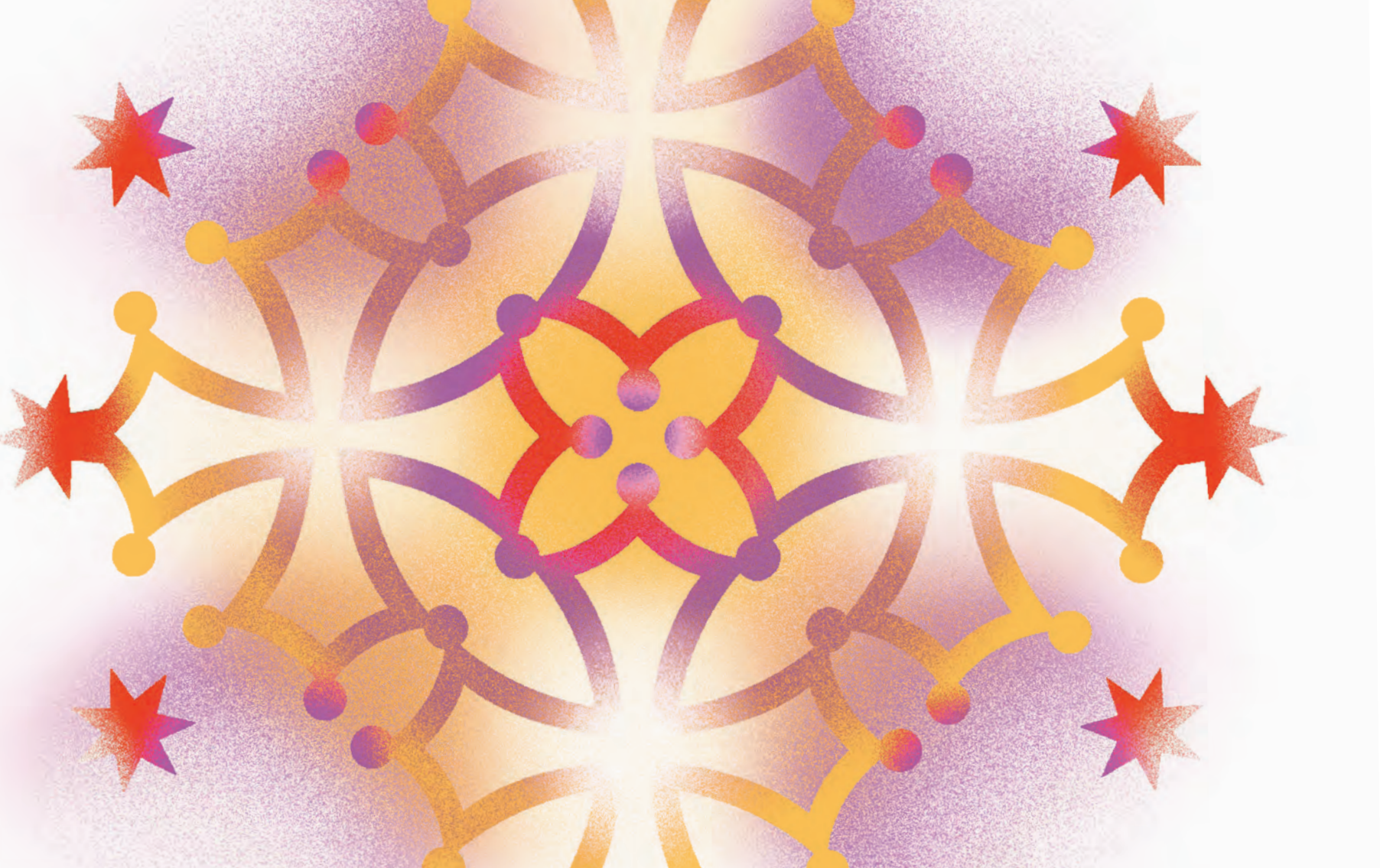
—

**SAMEDI
20 MARS
16H**

DURÉE

À PARTIR DE

1H
5 ANS



TURBOCCIDANCE

Soirée exceptionnelle : la Scène de recherche se transforme en club berlinois (ou presque). Gradins repliés, sono déployée, Cla. B. et Arthur Vervier-Dasque poussent les murs du théâtre. Adeptes d'eurodance et de croisements inattendus, le duo mêle mélodies occitanes et musique électronique. Synthés, batteries, musique codée en Python ou générée par la conduction électrique du public, instruments traditionnels sur reverb des années 80 : *Welcome to the Turboccidance!* Le théâtre devient un dancefloor éphémère. Laissez-vous entraîner par la musique!

CLA BOYRIVEN & ARTHUR VERVIER-DASQUE

LA SOIRÉE SERA PRÉCÉDÉE D'UN DJ SET ASSURÉ PAR
UNE ASSOCIATION ÉTUDIANTE DE L'UNIVERSITÉ PARIS SACLAY.

47

SOIRÉE ÉLECTRO

VENDREDI
 26 MARS
 21H30

DURÉE

À PARTIR DE

2H30
18 ANS

GÉNÉALOGIE D'UNE LIGNE SENSIBLE

AVEC LE CENTRE BORELLI

Artiste-designer, Manon Gorteau a été en résidence au Centre Borelli, collectifs de recherche en mathématiques et informatique, en neurosciences et biologie, en sciences humaines et sociales. Là, Manon Gorteau a documenté graphiquement les activités du laboratoire à l'aide d'une tablette graphique équipée de capteurs, lui permettant ainsi d'appréhender l'effet des contraintes sensorimotrices sur la pratique du dessin-reportage. Sur scène, entre performance et travail plastique, elle interroge la façon dont le dessin traduit le réel tout en constituant une mémoire vive du geste.

MANON GORTEAU EST UNE ARTISTE PLASTICIENNE HYBRIDANT L'ILLUSTRATION ET LE TEXTILE.

ELLE A FAIT PARTIE DE LA PROMOTION 2026 DE L'ARRC (ANNÉE DE RECHERCHE EN RECHERCHE-CRÉATION, P.39).



UNE CONFÉRENCE THÉÂTRALE SUR L'INVISIBILISATION DES FEMMES DANS LA CULTURE

AURORE (EN ATTENTE DE TITRE)

Aurore Evain retrace, dans une conférence aussi drôle que punk, le parcours trépidant d'Aurore, son double, chercheuse en matrimoine. Elle nous narre, à un rythme endiablé et diablement documenté, les fruits de ses recherches, ses combats et ses désespérances face à l'effacement sans cesse recommencé des autrices et créatrices enfouies depuis des siècles sous la stèle de marbre des grands génies masculins.

AURORE EVAIN EST AUTRICE, COMÉDIENNE, METTEUSE EN SCÈNE ET HISTORIENNE DU THÉÂTRE.

ELLE EST ÉGALEMENT DIRECTRICE ARTISTIQUE DE LA COMPAGNIE LA SUBVERSIVE.

CETTE CONFÉRENCE THÉÂTRALE EST MISE EN SCÈNE PAR CAROLE THIBAUT,
COMÉDIENNE, METTEUSE EN SCÈNE ET ANCIENNE DIRECTRICE DU THÉÂTRE DES ÎLETS,
CENTRE DRAMATIQUE NATIONAL DE MONTLUÇON.

49

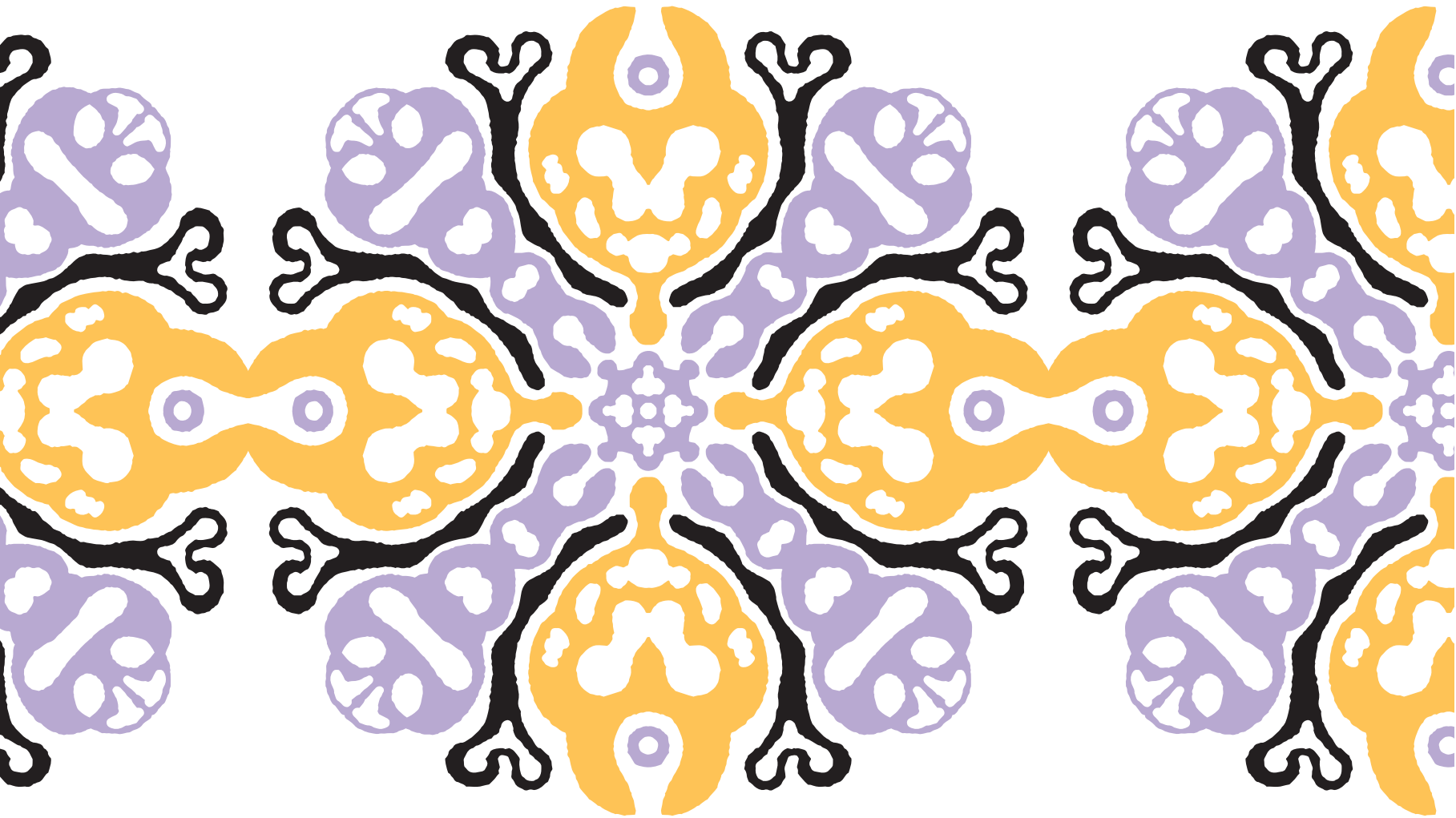
PERFORMANCES

MARDI
30 MARS
19H

DURÉE

À PARTIR DE

1H30
15 ANS



LA VIE DE RECHERCHE 3 YVON LE MAHO

Pour lui, « comprendre et prédire les effets des changements globaux sur les écosystèmes polaires constitue un défi scientifique et technique ». Cette dernière rencontre accueille Yvon le Maho, écophysiologue, directeur de recherche émérite au CNRS et membre de l'Académie des sciences. Il est parti pour la première fois en Terre Adélie en 1971, où il a saisi l'importance d'étudier comment les manchots résistent au froid et au jeûne et il a mis au point les techniques permettant de le découvrir. Soucieux des questions de biodiversité, impliqué dans le Grenelle de l'environnement, il a publié en 2006 le chapitre « comment les oiseaux marins font face aux conséquences des changements climatiques » dans l'ouvrage *L'homme face au climat*. Plus récemment, en 2022, il a collaboré au livre *Le pouvoir* pour le chapitre « Le pouvoir dans les sociétés animales ».

EN PARTENARIAT AVEC L'ASSOCIATION FRANÇAISE POUR L'AVANCEMENT DES SCIENCES

AFAS
ASSOCIATION FRANÇAISE POUR
L'AVANCEMENT DES SCIENCES

51

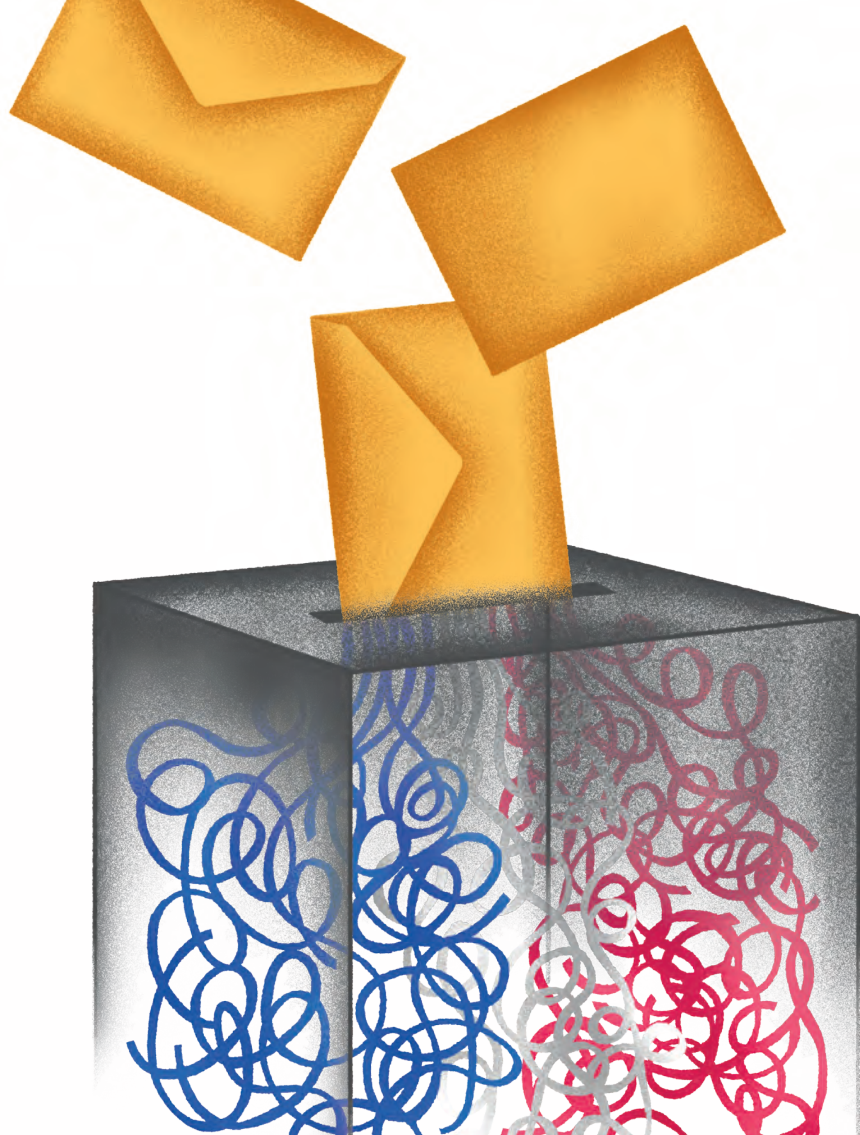
RENCONTRE

MARDI
20 AVRIL
19H

DURÉE

À PARTIR DE

1H30
15 ANS



TOUS LES FRANÇAIS

Des HLM de Marseille aux PMU des Ardennes, en passant par les laboratoires d'Orsay, Simon Roth parcourt la France pour écouter ses habitant-es et comprendre leurs adhésions politiques. De ces colères, aspirations et rêves, il crée un spectacle en forme de convention citoyenne : dix personnes, venues d'horizons différents, se racontent, s'écoutent et cherchent ce qui les relie. Sur scène, leurs voix se croisent, portées par des interprètes. Accueillant toutes les convictions, la pièce réinvente le théâtre comme lieu de parole et d'écoute.

À la veille des élections présidentielles, faisons-nous encore société ?

SIMON ROTH / COMPAGNIE ARBORESCENCE

53

THÉÂTRE CITOYEN

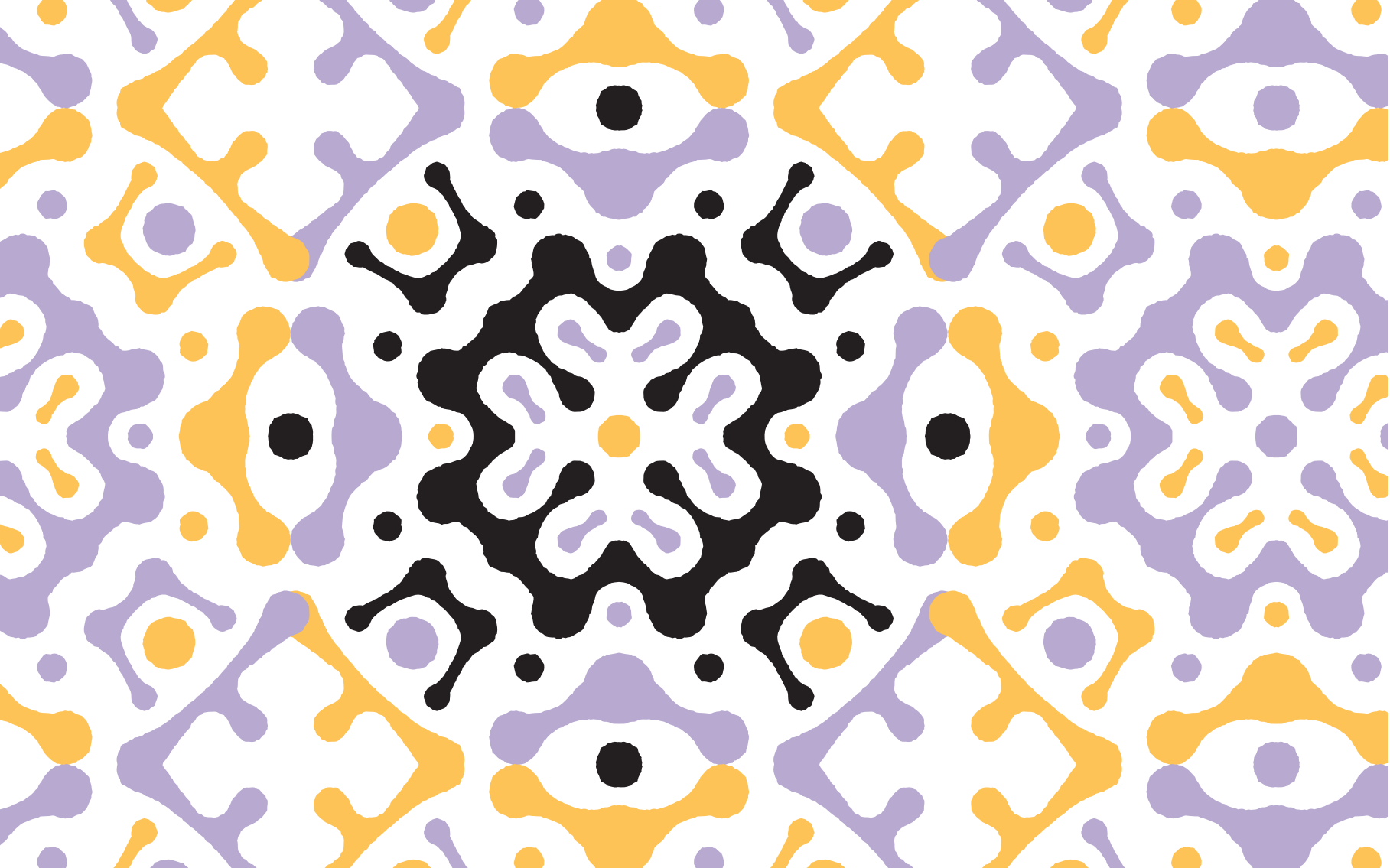
VENDREDI
23 AVRIL
20H

SAMEDI
24 AVRIL
18H

DURÉE

À PARTIR DE

2H
14 ANS



EXTRAS #3

Pour ce troisième épisode des Expériences territoriales de rencontres en arts-sciences, la Scène de recherche a envoyé le metteur en scène Julien Guyomard au Laboratoire des sciences du climat et l'environnement (LSCE). Tout au long de l'année, il s'est plongé dans leur quotidien, déchiffrant leurs us et coutumes, se plongeant dans leurs recherches, des cycles biogéochimiques à la modélisation des cycles du climat. De cette observation naîtra un spectacle où la recherche en sciences du climat se verra décryptée, incarnée et mise en perspective.

JULIEN GUYOMARD

LE SPECTACLE SERA SUIVI D'UNE RENCONTRE PUBLIQUE AVEC LES CHERCHEURS
ET CHERCHEUSES AVANT ACCUEILLI JULIEN GUYOMARD DANS LEURS LABORATOIRES.



55

THÉÂTRE & ÉCOLOGIE

MARDI
11 MAI
19H

DURÉE

À PARTIR DE

30 MIN.
15 ANS



1+1=INFINI

Laura Defretin et Brandon Masele, danseur·euses et chorégraphes de la compagnie MazelFreten, proposent une soirée en trois temps, entre solos et duo. Leur danse, nourrie d'influences électro et hip-hop, révèle une complicité à la fois fusionnelle et intime.

Dans *1 + 1 = 2*, Brandon Masele explore l'héritage qu'il laissera à ses enfants de son histoire franco-congolaise.

Avec *1 + 1 = 1*, Laura Defretin interroge son identité après la naissance de leur enfant.

Enfin, avec *Perception*, il et elle prolongent ce lien dans un duo puissant. Réuni autour de la même authenticité, le couple célèbre les cultures urbaines.

LAURA DEFRETIN ET BRANDON MASELE / MAZELFRETEN

DANS LE CADRE DU FESTIVAL ESSONNE DANSE.



57

DANSE ÉLECTRO & HIP-HOP

JEUDI
13 MAI
18H

DURÉE

À PARTIR DE

1H
6 ANS



HOMMAGE À BEETHOVEN

Pour ce troisième volet de notre cycle musical, nous accueillons un quatuor international, aussi à l'aise dans la musique contemporaine que classique. The New Cretan Quartet fait résonner le *quatuor à cordes n°13 en si bémol majeur, op. 130* de Beethoven avec *Beethoveniana, 6^e quatuor à cordes* de Bruno Mantovani. Cette rencontre entre deux écritures compose un dialogue sensible entre héritage et création.

La soirée sera une avant-première du festival Festum Pi, qui réunit chaque été scientifiques et musiciens sur l'île de Crète.

THE NEW CRETAN QUARTET

EN PREMIÈRE PARTIE DU CONCERT, BRUNO MANTOVANI DIALOGUERA AVEC LE MATHÉMATICIEN CÉDRIC VILLANI ET CROISERONT LEURS REGARDS SUR LES LIENS ENTRE COMPOSITION MUSICALE ET RECHERCHE SCIENTIFIQUE.

59

MUSIQUE CLASSIQUE

SAMEDI
22 MAI
18H

DURÉE

À PARTIR DE

2H
12 ANS

AUX ARMES CONSTITUANTES !

Et si l'histoire constitutionnelle de la France pouvait s'entendre avant de se lire ?

Aux armes constituentes! part d'une hypothèse : à chaque révolution, ce qui se dispute à travers l'ordre juridique est un rapport au temps et à l'imagination, cristallisé dans des expressions poétiques comme autant de manières de résister au présent et d'inventer le futur. Le spectacle traverse quatre moments révolutionnaires (1789 / 1871 / 1968 / 2018) pour faire entendre comment le pouvoir se constitue. Le dispositif repose sur un looper-Constitution (Boss RC-300) qui enregistre et clôture la parole, et un pedalboard-filtre du pouvoir constituant qui transforme et filtre cette parole avant son inscription normative. Comme l'écrit Antonio Negri, « la révolution ne peut être juridicisée que sous la forme de Thermidor ».

EUGÉNIE MÉRIEAU EST MAÎTRE DE CONFÉRENCE EN DROIT PUBLIC
À L'UNIVERSITÉ PARIS I – PANTHÉON SORBONNE, CHERCHEUSE ASSOCIÉE
AU CENTRE DE RECHERCHE INTERNATIONALE – SCIENCESPO PARIS.

PIÈCE ART-SCIENCE SUR LA RECHERCHE EN CLIMATOLOGIE

EXTRAS #3

Le metteur en scène Julien Guyomard est en résidence au Laboratoire des sciences du climat et de l'environnement. Tout au long de l'année, il s'est plongé dans leur quotidien, déchiffrant leurs us et coutumes, se plongeant dans leurs recherches, des cycles biogéochimiques à la modélisation des cycles du climat. De cette observation naîtra un spectacle où la recherche en sciences du climat se verra décryptée, incarnée et mise en perspective.

**JULIEN GUYOMARD EST AUTEUR ET METTEUR EN SCÈNE.
IL EST LE DIRECTEUR ARTISTIQUE DE LA COMPAGNIE SCENA NOSTRA.**



TOUCH ME I'M MIDI

ÉLECTROPOP AVEC LE VIVANT

Touch me I'm MIDI est un concert-conférence au cœur des jardins de l'École normale supérieure. L'artiste Cla Boyriven transforme les signaux du vivant en musique électro-pop grâce à des contrôleurs MIDI.

Battements de cœur, activité musculaire, conductivité de la peau ou propriétés électriques des plantes deviennent des sons. La performance alterne avec des moments de médiation scientifique sur les courants électriques du vivant. Entre musique bricolée et expérience in vivo, chaque concert est unique : il dépend du corps de l'artiste, du public et de l'environnement, du souffle des plantes au vol des oiseaux.

CLA BOYRIVEN / GROUPE SCALPEL

AVEC LE SOUTIEN DE LA FONDATION ENGIE



63

CONCERT BIOLOGIQUE
JEUNE PUBLIC

SCOLAIRES

VENDREDI
11 JUIN
10H & 15H

—

SAMEDI
12 JUIN
14H & 17H30

DURÉE

À PARTIR DE

50 MIN.
6 ANS

LES FESTINS DU MARDI MIDI

Trois mardis dans la saison, des équipes artistiques vous donnent rendez-vous à l'heure du déjeuner pour 30 minutes de spectacle, suivies d'un moment d'échange.

Et comme l'art ne nourrit pas que l'esprit, nous partagerons ensuite un repas tous ensemble : des plats savoureux concoctés par des associations du plateau de Saclay vous attendent !

Tous les Festins du Mardi Midi sont gratuits, sur réservation.



MARDI 15 DÉCEMBRE
12H30

ZARLOR
COMPAGNIE SOLAR/SOLAR

Zarlor, qui signifie « trésor » en créole réunionnais, est une pièce chorégraphique pour six interprètes inspirée du maloya, musique et danse traditionnelles de l'île de La Réunion. Né pendant la période de l'esclavage, le maloya portait les chants, les douleurs et les espoirs de celles et ceux que l'Histoire a longtemps réduits au silence. À travers une écriture contemporaine, les artistes explorent ce qui se transmet d'une génération à l'autre, ce qui s'oublie et ce qui résiste. Entre danse, musique et paroles, *Zarlor* interroge la mémoire collective et les héritages qui continuent de façonner nos identités.

MARDI 9 MARS
12H30

EXTRAIT DE « CELLES QUI CHERCHENT »
NOUVELLE TROUPE DE L'UNIVERSITÉ PARIS-SACLAY

Les étudiant-es de la Nouvelle Troupe de l'Université Paris-Saclay présentent un extrait de *Celles qui cherchent* **P.40**. Pourquoi y a-t-il plus de sociologues femmes que de chercheuses en génie mécanique? Comment naissent les stéréotypes qui orientent nos choix d'études et de métiers?

Accompagné-es par les metteur-euses en scène Marion Amyot et Julien Avril, ielles explorent ces questions à partir d'une année d'enquête menée auprès de pédagogues, sociologues et scientifiques. Théâtre et humour se mêlent pour questionner les idées reçues qui façonnent nos trajectoires. Un avant-goût du spectacle présenté le soir.

MARDI 8 JUIN
12H30

EXTRAIT DE « TOUCH ME I'M MIDI »
CLA BOYRIVEN / GROUPE SCALPEL

Avec le retour des beaux jours, rendez-vous dans les jardins de l'ENS Paris-Saclay pour un extrait de *Touch me I'm MIDI* **P.62**.

L'artiste Cla Boyriven transforme les signaux du vivant en musique électro-pop : battements de cœur, activité musculaire ou propriétés électriques des plantes deviennent des sons. Entre concert et expérimentation, le corps, les végétaux et l'environnement participent à la composition. Une parenthèse musicale insolite à savourer au grand air avant de découvrir le spectacle dans son intégralité le week-end.

SPECTACLES DÉCENTRALISÉS

LUNDI 12 OCTOBRE

14H

À L'IUT DE SCEAUX

EN COPROGRAMMATION AVEC
LES GÉMEAUX, SCÈNE NATIONALE

La Scène de recherche se déplace et va à la rencontre des élèves des différentes composantes de l'Université, éloignées du plateau de Saclay.

AU NOM DES ARBRES

ROLAND AUZET / COMPAGNIE ACT OPUS

Dans les couloirs et les salles de l'IUT d'Orsay, le bâtiment se transforme en terrain de fiction. Muni-es de casques audio et guidé-es par leurs smartphones, les spectateur-rices déambulent librement entre les espaces, suivant les comédien-nes au plus près ou choisissant de suivre, en vidéo, une prise d'otage menée par un mouvement écologiste radical. Inspirée par *Les Justes* d'Albert Camus, la pièce interroge les limites de l'engagement face à l'urgence climatique : jusqu'où agir au nom du vivant ? Entre thriller politique et expérience immersive, les récits se croisent d'un continent à l'autre dans une tension permanente.

MERCREDI 20 OCTOBRE

À L'UNIVERSITÉ DE
VERSAILLES-SAINT-QUENTIN

EXTRAS #1 BOTANICA

VICTOR THIMONIER / COMPAGNIE LES TEMPS BLANCS

Cf [P. 24](#)

MERCREDI 9 DÉCEMBRE

14H

À L'IUT D'ORSAY

MA RÉPUBLIQUE ET MOI

ISSAM RACHYQ-AHRAD / IWA COMPAGNIE

Avec humour et tendresse, et au son des chansons de Dalida, Issam Rachyq-Ahrad nous ouvre les portes de son histoire familiale. Il aime Molière, le foot et supporte deux équipes : la France et le Maroc. Sa mère, cuisinière dans un hôpital, a tout donné à ses enfants sans jamais demander grand-chose. Mais un jour, l'agression d'une femme voilée lors d'une sortie scolaire fait ressurgir des souvenirs d'enfance, entre humiliations, honte et silences. Dans ce seul-en-scène chaleureux et salutaire, le comédien donne enfin la parole à cette mère trop souvent réduite au silence et lui offre, comme à nous toutes, la possibilité d'une réparation.

LUNDI 1^{ER} FÉVRIER À L'UNIVERSITÉ D'ÉVRY

AFTERWORK · CROYANCES, ESSAI N°34 GUILLERMO PISANI ET MARION BOUDIER / LE SYSTÈME POUR DEVENIR INVISIBLE

Après une journée de travail, deux jeunes chercheur-euses prolongent la soirée autour d'un verre. On boit, on danse, on chante. Un afterwork ordinaire, en apparence. Mais dans cet espace où se mêlent relations professionnelles et personnelles, les règles deviennent moins évidentes. Que reste-t-il des règles du bureau lorsque la soirée commence? Entre désir, pouvoir et consentement, *Afterwork* interroge les rapports de genre au travail et nos croyances sur les comportements attendus des femmes et des hommes. Nourri par un dialogue avec des chercheuses en économie et en sociologie, cet essai théâtral explore les zones grises de nos relations et les récits qui les façonnent.

PRINTEMPS 2027 À L'IUT DE CACHAN

EN COPROGRAMMATION AVEC
LE THÉÂTRE JACQUES CARAT

AU NON DU PÈRE AHMED MADANI

Anissa n'a jamais connu son père. Lorsqu'un improbable coup du destin lui permet de retrouver sa trace, le metteur en scène Ahmed Madani l'encourage à partir à sa recherche au fin fond du New Hampshire. Commence alors une aventure entre enquête, road-movie et récit de vie. Sur scène, Anissa prépare des pâtisseries à partager avec le public tout en racontant son histoire: souvenirs d'enfance, images du voyage et questions laissées sans réponse. Peu à peu, le dialogue s'installe avec les spectateur·rices, amené·es à parler, elleux aussi, de leurs liens à leurs pères. Une épopée intime, drôle et profondément humaine, où la cuisine devient une manière de se raconter et de se rencontrer.

AVEC LES ÉTABLISSEMENTS SCOLAIRES

Cette saison, nous proposons huit spectacles sur le temps scolaire.

DÈS LA MATERNELLE, ET +

VENDREDI 4 DÉCEMBRE 10H & 15H *TRAIT(s)* [P.28](#)
VENDREDI 19 MARS 11H & 15H *Dans ma paume* [P.44](#)

À PARTIR DU CP

VENDREDI 2 OCTOBRE *Tout s'éclaire : balade*
DANS LA CADRE DE LA FÊTE DE LA SCIENCE *scientifique sur la luminescence* [P.15](#)

VENDREDI 11 JUIN 10H & 15H *Touch me I'm MIDI* [P.62](#)

À PARTIR DU CM2

VENDREDI 22 JANVIER 10H & 15H *À ma place* [P.34](#)

À PARTIR DE LA 4^E

VENDREDI 9 OCTOBRE 14H30 *Cataphonie* [P.16](#)

À PARTIR DE LA 2^{NDE}

**CES DEUX SPECTACLES SONT ITINÉRANTS,
SI VOUS SOUHAITEZ LES ACCUEILLIR
DANS VOTRE LYCÉE CETTE ANNÉE, CONTACTEZ-NOUS :**
clara.maoudj@ens-paris-saclay.fr
ExTRAS#1 Botanica [P.24](#)
ExTRAS#2 Climate Records [P.25](#)

**NOUS PROPOSONS ÉGALEMENT DES ATELIERS DE PRATIQUE ARTISTIQUE,
DES RENCONTRES, DES VISITES DE L'ENS PARIS-SACLAY ET DE LA SCÈNE DE RECHERCHE...**

Contactez Clara Maoudj pour en savoir plus :

clara.maoudj@ens-paris-saclay.fr

Nous serons ravi-es d'inventer de nouveaux projets avec vous !

Cette saison encore, nous montons différents projets d'actions d'éducation artistique et culturelle (EAC) avec différents établissements essonniers.

✨ En 2025, l'auteur et metteur en scène Victor Thimonier était en résidence longue au laboratoire des Sciences du Climat et de l'Environnement de l'Université Paris-Saclay pour créer une petite forme destination du public scolaire autour de la climatologie.

Le spectacle *ExTRAS#2 Climate Records* issu de cette résidence tournera dans différents lycées du territoire cette saison. Des visites de laboratoires et ateliers de théâtre seront également proposés aux élèves.

PROJET SOUTENU PAR LA FONDATION DANIEL ET NINA CARASSO, ET LE PROGRAMME UNESCO VILLE APPRENANTE.

✨ Le duo de metteur-euses en scène Julien Avril et Marion Amiaud se rendra au lycée Monge de Savigny-sur-Orge pour monter un projet autour du spectacle *Celles qui cherchent* [P.44](#). Ensemble, élèves et artistes se demanderont pourquoi les filles sont moins représentées dans les métiers de la recherche en sciences exactes. Par le théâtre, ils et elles s'interrogeront sur les stéréotypes de genre et chercheront à affirmer un peu plus leurs places.

PROJET FINANCÉ PAR LE DISPOSITIF LES CORDÉES DE LA RÉUSSITE

✨ Les musicien-nes de l'Orchestre de l'Opéra de Massy se rendront à l'école de Moulon pour un projet d'éducation artistique et culturelle au long court. À travers des démonstrations et ateliers de pratique, ielles feront découvrir aux élèves la richesse et la diversité des instruments de musique et des répertoires.

D'AUTRES PROJETS D'EAC SONT ENCORE EN COURS DE CRÉATION AU MOMENT OÙ CETTE BROCHURE EST IMPRIMÉE.

LES ATELIERS DE LA SAISON

La Scène de recherche n'est pas qu'un lieu de spectacle, c'est aussi un lieu d'expérimentation et de pratiques artistiques pour toutes et tous. Nous proposons des ateliers en plusieurs séances, des workshops ponctuels et mêmes des ateliers pour les plus petit-es.

Tous nos ateliers sont gratuits, sur inscription : reservation-sdr@ens-paris-saclay.fr

LA NOUVELLE TROUPE DE L'UNIVERSITÉ PARIS-SACLAY

**MARDI DE 18H À 20H
D'OCTOBRE À MARS**

Rejoignez une troupe d'étudiant-es motivé-es et montez le spectacle *Celles qui cherchent* [P.40](#) avec le duo de metteur-euses en scène Julien Avril et Marion Amiaud.

Après s'être intéressée à la sociologie avec *les Héritiers* en 2025 et avoir tiré le portrait des ingénieurs dans *Les Gens du Génie* en 2026, la Nouvelle Troupe revient pour s'attaquer au sujet des inégalités de genre dans les métiers de la recherche. À partir de documentation et d'improvisations, montez le spectacle de A à Z!

ATELIERS RÉGIE SON ET LUMIÈRE

RÉGIE SON ET LUMIÈRE – DÉBUTANT-ES

RÉGIE SON ET LUMIÈRE – CONFIRMÉ-ES

Avec notre régisseur Lucas Bessière, passez en coulisses et initiez-vous aux différentes techniques de régie dans le spectacle vivant et l'événementiel. Débutant-es ? Venez découvrir sans aucun niveau requis. Déjà quelques connaissances ? Montez un événement en conditions réelles!

LUNDI 12 OCTOBRE DE 18H À 22H & MERCREDI 18 NOVEMBRE DE 18H À 22H

DATE À VENIR AU SECOND SEMESTRE.

Contactez reservation-sdr@ens-paris-saclay.fr pour plus d'informations.

D'autres ateliers pour les étudiant-es seront organisés au cours de la saison dans différents lieux du campus : danse, théâtre, musique... jetez un œil régulièrement sur notre site!

ATELIERS FAMILLE **UNE PETITE HISTOIRE DE LA HARPE**

MERCREDI 14 OCTOBRE · 17H30 À 18H30
À PARTIR DE 8 ANS

Par Frédérique Garnier, Harpe Solo de l'Orchestre de l'Opéra de Massy. À travers une sélection de pièces du répertoire de harpe, Frédérique Garnier vous fera découvrir son instrument, sa technique et son histoire. En lien avec le concert *Mémoires françaises* [P.18](#)

ATELIER OMBROMANIE

SAMEDI 20 MARS · 16H
À PARTIR DE 7 ANS

En utilisant uniquement vos mains, vos doigts et votre corps, apprenez à réaliser des animaux et des personnages en ombre, sortis de votre imagination. Autour du spectacle *Dans ma paume* [P.44](#)

ATELIER INITIATION À LA DANSE ÉLECTRO

MERCREDI 5 MAI · 17H30 À 19H30
À PARTIR DE 8 ANS

Avec les danseur-euses de la compagnie Mazelfreten, découvrez la danse électro et explorez la créativité et l'énergie qu'elle insuffle. Apprenez tout en vous amusant et en vous connectant avec les autres. En lien avec le spectacle *1+1=INFINI* [P.56](#)

Soyez attentif-ves, d'autres ateliers pourraient s'ajouter au cours de la saison !



ATELIERS ET SPECTACLES EN MÉDIATHÈQUES

La Scène de recherche est en partenariat avec le réseau des médiathèques de la Communauté d'Agglomération Paris-Saclay. Tout au long de l'année, des artistes proposeront des spectacles en lien avec différentes thématiques et des ateliers musicaux dans les médiathèques, pour tous les publics.

N'hésitez pas à consulter régulièrement le programme de la médiathèque de votre quartier.

PROJET THEMIS

PROGRAMME DE RECHERCHE INDUSTRIES CULTURELLES ET CRÉATIVES

Depuis la rentrée 2024, la Scène de recherche gère et coordonne le projet THEMIS, dirigé par Volny Fages. Le projet THEMIS a pour objectif de repenser la question de la démocratisation et de la démocratie culturelle. Partant du constat de mutations profondes dans les pratiques culturelles des Français, qu'elles soient conjoncturelles ou structurelles, THEMIS constitue un pôle de réflexion et d'expérimentation sur les moyens destinés à atteindre et intéresser les publics, compris dans toute leur hétérogénéité. Qu'il s'agisse des leviers de l'offre culturelle, de la communication et des relations publiques, de la tarification ou encore de la médiation, THEMIS a pour vocation de participer à améliorer la connaissance des publics, de partager des expériences mises en place par les acteur·rices culturels et d'en proposer des analyses.

PROCHAINES JOURNÉES D'ACCÉLÉRATION

- ✿ « Itinérances: vers et avec les publics, entre renouvellement des formes de diffusion et art de vivre », le vendredi 25 septembre 2026 à la Scène de recherche
- ✿ Cycle de journées d'accélération « Quand les indicateurs entrent en scène: Des données aux indicateurs, la mise en nombre des publics de la culture »
 - ⚡ Première journée « La fabrique des indicateurs de publics dans la culture » le 12 juin 2026 au MUCM, Marseille

- ⚡ Deuxième journée « Ce que les indicateurs de publics font à la culture » en décembre 2026, Marseille
- ⚡ Troisième journée « Des données aux indicateurs, la mise en nombre des publics de la culture », en juin 2027 (lieu à définir)
- ✿ « La fabrique du spectateur: qui sont les petits comités de programmation? », le vendredi 29 janvier 2027 à la Scène de recherche
- ✿ « Les mondes de l'éducation artistique et culturelle » du 3 au 9 mai 2027, à Cerisy

LANCEMENT DU SÉMINAIRE DE RECHERCHE

À l'intersection de toutes les sciences humaines et sociales abordant des questions relatives aux publics de la culture, compris dans toute leur hétérogénéité et leur diversité, le nouveau séminaire interdisciplinaire du projet THEMIS met en lumière des recherches récentes. Les séances porteront sur les thématiques suivantes: Travail et professions, enjeux territoriaux, stratification sociale et culture, la culture hors les murs, socialisation enfantine et conception et usage des études de publics.

Ce travail a bénéficié d'une aide de l'État gérée par l'Agence Nationale de la Recherche au titre de France 2030 portant la référence ANR-23-PEIC-0001.

COLLECTION « POURPARLERS »



À la Scène de recherche, les échanges entre équipes artistiques et scientifiques se déroulent sur des temps parfois longs mais leur divulgation est éphémère. La nécessité de laisser des traces a conduit à la collection « Pourparlers », fruit d'une collaboration avec la Maison des sciences sociales et des Humanités Paris-Saclay. Dans ces ouvrages coexistent en un jeu d'échos, éclairages ou contrepoints une pièce écrite dans notre théâtre et des articles scientifiques. Ces livres constituent ainsi

la mémoire vive de la Scène de recherche. Ils témoignent aussi de son inscription dans l'université. Au-delà de l'archive, cette collection poursuit notre logique de croisement entre arts et sciences. Chaque livre réunit différentes manières de voir qui forment un faisceau porté sur un monde dont la complexité réclame plusieurs angles de vues. En cela, « Pourparlers » rassemble des approches que notre époque tend à séparer. Il y a là une tentative de polymathie, cet autre nom de l'humanisme.

QUATRE OUVRAGES PARAÎTONT AUX PRESSES OUVERTES DE L'UNIVERSITÉ PARIS-SACLAY EN 2026

UN MANIFESTE ARTS-SCIENCES

Collectif
février 2026



QUAND LA VILLE SE LÈVE

de Charlotte Lagrange
avril 2026
avec les textes de
Clémentine Cottineau-
Mugadza et Denise Pumain



ERDAL EST PARTI

de Simon Roth
à paraître
avec les textes de
Elena Ambrosetti
et Aurélie Varrel



LES HÉRITIERS (TOUTES CHOSES ÉTANT ÉGALES PAR AILLEURS)

de Julien Avril
à paraître
avec les textes de Tristan
Ingrao et Frédéric Lebaron



VAL FLEURY

CENTRE D'EXPOSITION

Histoire et patrimoine,
Création contemporaine,
Peinture aquarelles,
Culture scientifique...



HORAIRES D'OUVERTURE

Du mardi au samedi de 14h à 18h
Le dimanche de 14h à 18h30
Entrée libre

RENSEIGNEMENTS

Le Val Fleury
Allée du Val Fleury, Gif-sur-Yvette (Essonne)
01 70 56 52 60

PROGRAMME COMPLET D'ANIMATION

VilledeGif.fr

 [@expovalfleury](https://www.instagram.com/expovalfleury)
[@VilledeGif](https://www.instagram.com/VilledeGif)



VILLE DE GIF



VAL FLEURY

NOS PARTENAIRES



La Scène de recherche est soutenue par

- ♥ L'Université Paris-Saclay
- ♥ La Diagonale Paris-Saclay
- ♥ Programme Investir l'avenir
- ♥ L'Agence nationale de la recherche
- ♥ La Fondation Daniel et Nina Carasso

- ♥ DRAC – Île-de-France
- ♥ Le Département de l'Essonne

Partenaires culturels associés à la saison

- ♥ Animakt
- ♥ Association Vo-Vf
- ♥ Service culturel de la ville de Gif-sur-Yvette
- ♥ Service culturel de la ville d'Orsay

Partenaires scientifiques associés à la saison

- ♥ IDEEV L'Institut Diversité, Écologie et Évolution du Vivant, Université Paris-Saclay
- ♥ IDHE.S Laboratoire des Institutions et Dynamiques Historiques de l'économie
- ♥ LSCE Laboratoire des Sciences du Climat et de l'Environnement
- ♥ MSH Maison des sciences sociales et des humanités Paris-Saclay
- ♥ PPSM Laboratoire de photophysique et photochimie supramoléculaires et macromoléculaires

La Scène de recherche participe aux festivals

- ♥ Encore les Beaux Jours
- ♥ Essonne Danse
- ♥ Vo-Vf

La Scène de recherche est membre des réseaux

- ♥ Collectif pour la culture en Essonne
- ♥ Essonne Danse
- ♥ G20 Île-de-France
- ♥ Hacnum, réseau national des arts hybrides et cultures numériques
- ♥ TRAS, Transversale des réseaux Arts Sciences

Nous remercions toutes les structures culturelles, écoles, associations, résidences étudiantes et commerces participant à la diffusion des documents de communication et au rayonnement de la Scène de recherche – Théâtre Paris-Saclay sur le territoire.



LIBRAIRIE ARBORESCENCE

62 rue Gabriel Péri
91300 Massy



LIBRAIRE LAGIRAF

29 mail Pierre Potier
91190 Gif-sur-Yvette





LIBRAIRIE LIRAGIF

15 square de la mairie
91190 Gif-sur-Yvette



LIEUX DE CONVIVIALITÉ SUR LE PLATEAU

Trouvez votre prochain livre préféré à la librairie Lagiraf

Certains soirs de représentation, nos camarades de la librairie Lagiraf s'installent chez nous pour vous proposer une belle sélection de livres en lien avec nos spectacles

Venez boire un verre aux Passerelles

La Scène de recherche vous accueille à son bar Les Passerelles (parce que, vous verrez, il est devant la salle... entre deux passerelles)!

Une demi-heure avant et après les spectacles, on vous offre un verre de cidre, de bulles ou de jus ainsi que de petites gourmandises made in France sur présentation de votre billet: une raison de plus de venir au théâtre!

Retrouvez toutes les boissons servies aux Passerelles chez notre partenaire:

Le Vigneron de la Vallée

9 rue de la Croix Grignon, 91190 Gif-sur-Yvette



CHOISISSEZ VOTRE TARIF !

Cette saison, nous faisons évoluer notre billetterie et mettons en place un tarif libre. Pour chaque spectacle, vous pouvez choisir entre quatre montants :

2€ · 5€ · 10€ · 15€

Chacun-e est libre d'opter pour le tarif qui lui convient, selon ses moyens, ses envies ou son désir de soutenir le développement de la Scène de recherche.

Il n'y a ni justificatif à présenter ni condition particulière : chacun-e choisit simplement le montant qui lui semble juste.

Ce système nous permet de garder les spectacles accessibles à toutes et tous, tout en accompagnant au mieux les artistes et la vie du théâtre.

OÙ RÉSERVER ?

Nous vous conseillons de prendre vos places en avance sur le site de la Scène de recherche : scenederecherche.ens-paris-saclay.fr

Une billetterie est également ouverte sur place tous les soirs de représentations, 30 min avant le spectacle.

COMMENT VENIR ?

La Scène de recherche – Théâtre Paris-Saclay
4 avenue des Sciences 91190 Gif-sur-Yvette

La Scène de recherche est située dans le jardin de l'École normale supérieure Paris-Saclay à Gif-sur-Yvette. L'accès se fait par l'entrée de l'ENS Paris-Saclay.



La Scène de recherche est accessible aux personnes à mobilité réduite, un ascenseur permet de s'y rendre depuis le hall de l'ENS.

Venir en transport en commun :

Comptez 1 heure depuis Denfert-Rochereau

B ou **C** → arrêt « Massy Palaiseau »

puis Métro **18** → arrêt « Université Paris-Saclay »
+ 8 min de marche

ou

B → arrêt « Le Guichet »

Puis bus 4609
(direction « Christ de Saclay » ou « Campus HEC »)
jusqu'à l'arrêt « Moulon ».

Venir en voiture (depuis Paris) :

→ **Via la N118** direction « Nantes-Bordeaux ».
Sortie 9 : « Centre Universitaire »

ou

→ **Via l'A6 puis l'A10** direction « Bordeaux-Nantes » puis « Saclay ». Poursuivre sur la D36 puis tourner à gauche sur la D128 direction « Centre Universitaire ».

Parking

La Scène de recherche ne possède pas de parking. Mais il est possible de se garer :

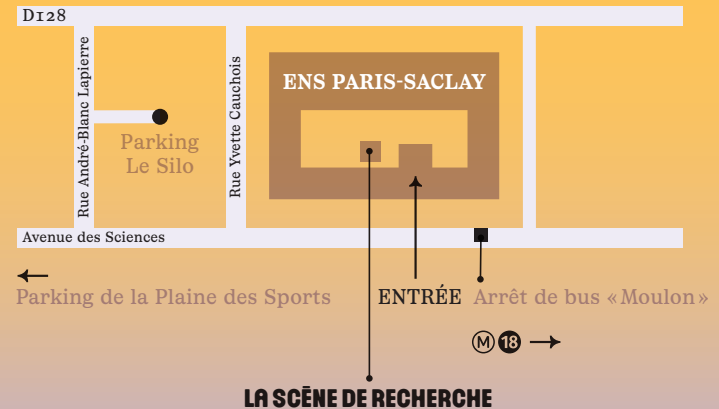
- dans les rues aux alentours de l'ENS
- dans le parking payant Le Silo (rue André-Blanc Lapierre)

ou

- parking gratuit de la Plaine des sports (15 Chemin de Moulon –
→ 10 min à pied de la Scène de recherche).

Vous venez en vélo ?

Vous pouvez vous garer devant l'ENS et attacher votre vélo aux bornes dédiées.



L'ÉQUIPE

Directeur

Ulysse BARATIN

Responsable de l'administration et de la coordination

Sophia LAHLIL

sophia.lahlil@ens-paris-saclay.fr

Chargée de la coordination et de la production

Diane-Iris RICAUD

diane-iris.ricaud@ens-paris-saclay.fr

Gestionnaire administrative et financière

Chloé RIVALLAND

chloe.rivalland@ens-paris-saclay.fr

Responsable des publics et de la communication

Gaëlle HILAIRE

gaelle.hilaire@ens-paris-saclay.fr

Chargée d'action culturelle et des relations publiques

Clara MAOUDJ

clara.maoudj@ens-paris-saclay.fr

Régisseur général

Sébastien OLIVEROS

sebastien.oliveros@ens-paris-saclay.fr

Régisseur

Lucas BESSIÈRE

lucas.bessiere@ens-paris-saclay.fr

Coordinateur académique

Volny FAGES




volny.fages@ens-paris-saclay.fr

Remerciements à

Gabin Duclos, Agathe Janeczko,
Albane Perret, Solenn Radenac et aux
technicien-nes intermittent-es du spectacle

4 avenue des Sciences
91190 Gif-sur-Yvette

scenederecherche.ens-paris-saclay.fr

   [scenederecherche](#)

Direction de la publication : Nathalie Carrasco
Coordination éditoriale : Gaëlle Hilaire
Impression : L-D-19-1934 · L-D-19-1935 · L-D-19-1936
Licences d'entrepreneur du spectacle : Jérôme Robert
Illustrations et design graphique : Ulysse Baratin et Gaëlle Hilaire
Impression assistée par Gabin Duclos
Vincent Imprimeries

THÉÂTRE ARTS-SCIENCES

RENCONTRES ATELIERS

MUSIQUE JEUNE PUBLIC

RECHERCHE — CRÉATION

PERFORMANCES DANSE